

FUSO

No. 99 | 2025 Nov./Dec.

magazine



特集

即戦カトラックの紹介

リミテッドシリーズ

LIMITED SERIES

未来へ、はこぶ人。

俳優 遠藤憲一さん



CONTENTS

3
サステナブルで未来へ向かう
株式会社ムロオ

6
特集
即戦カトラックの紹介
リミテッドシリーズ
LIMITED SERIES

10
「三菱ふそう_ショップ」限定
「ふそうバリューパーツ」大幅値引き
キャンペーン実施

11
未来へ、はこぶ人。
俳優 遠藤憲一さん

14
神戸と南港から広がる
物流の明るいミライ

15
「ワイズ・システムズ」で物流が変わる！
今回はワイズ・システムズの新製品、
「ストラテジックプランナー」を紹介します！

16
Japan Mobility Show 2025 開幕
トラックの未来を三菱ふそうブースで体感！

17
FUSO INFORMATION

18
三菱ふそうからのお願い

19
Ranking & Voices / Present

©FUSO magazine 本誌掲載の記事、写真、イラスト等の無断複写、転載を禁じます。

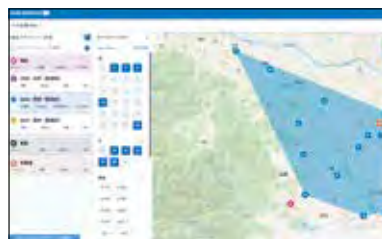


FUSO magazine

No. 99 | 2025 Nov./Dec.



Present



2025.11/12



サステナブルで
未来へ
向かう

We are Future-oriented



株式会社ムロオ

最新技術と業界連携でCO₂削減を実現。 グリーン物流をリードするムロオが見据える未来とは

創業50周年を迎え、国内最大規模のチルド物流ネットワークを誇る総合物流企業として、成長を続ける株式会社ムロオ。創業以来「運ぶことで商品価値を高める」を理念に事業を拡大してきました。一方で、省エネ車両・設備の導入や省エネ運転の徹底により、CO₂排出の削減を図り、環境負荷の少ない物流の実現にも取り組んでいます。「同業他社とも連携して、環境への取り組みを強化したい」と語る同社の山下俊一郎代表取締役社長に、サステナブルな物流の実現に懸ける思いと今後の展望を聞きました。

**お客さまに寄り添って50年。
商品に+αの価値を与える
総合物流企業へ**



株式会社ムロオ
代表取締役社長

山下俊一郎氏

— まずは、御社の事業概要を教えてください。

株式会社ムロオは、1975年に私の父・山下俊夫（現・株式会社ムロオ会長）が創業した有限会社室尾運送がルーツです。社名の室尾（ムロオ）は、創業者の故郷で創業の地でもある広島県呉市倉橋島にある地名が由来。もともとラグビー選手だった父は引退後に室尾に戻り、特産品である養殖生がきのおいしさを全国の人に知ってもらいたいと願って、運送業をスタートしました。それまで生がきは、傷みやすいため遠隔地へのトラック輸送は困難とされてきました。そこでいち早く冷凍トラックを導入し、名古屋の市場へ出荷したところ、広島での取引価格を大きく上回る高値がついたといいます。この経験から父は「運ぶことで商品に付加価値をつけることができる」と確信し、冷凍・冷蔵トラックで生鮮食品を生産地から消費地に運ぶビジ



50周年記念トラックの側面に写っているマスコットキャラクターのブルペンくんも特別仕様。

ネスタイルを確立しました。

トラック1台の個人事業からのスタートでしたが、おかげさまで50年を迎えた現在は社員約6800名、車両約1500台、物流施設を全国に80拠点を擁するまでに成長しました。今年には三菱ふそうさんに50周年記念ラッピングのトラックを発注し、導入しましたが、約50年前の創業時に父が初めて買ったのも三菱ふそうのトラックだったことを思うと、非常に感慨深いですね。

——現在は運送だけでなく、倉庫、仕分け、納品までを担う総合物流企業へと成長を遂げています。どのようにして事業拡大を実現してきたのでしょうか？

意図的に事業拡大を狙ったのではなく、お客さまのニーズを先読みして、より効率的な方法をご提案して

きたことが、結果として事業拡大につながったと認識しています。商品の加工や仕分けについても、倉庫業務や運送業務と組み合わせると一連の流れで行った方が効率的です。その

ほうがお客さまのご負担が軽減できると考えて提案し、採用されました。ある流通事業者さまの場合、食品のパッケージング工場をムロオの配送センターに併設したことで出荷までの時間を短縮。結果として賞味期限が1〜2日延長し、フードロスの削減にも貢献することができました。

他にも、さまざまな新サービス、先輩社員がお客さまと真摯に向き合い、次々に考えて提案し続けてくれたおかげで今のムロオがあります。若手社員には常々「私たちが次世代に向けて、お客さまに喜ばれる新しいサービスをどんどん提供しよう」と話していますし、私自身もそうしていきたいと考えています。

最新技術の採用と、人材教育でCO₂削減に挑戦

——環境課題への取り組みについて教えてください。

今の時代、お客さまに選ばれる物流企業であるためにも、環境への取り組みが必要不可欠です。当社では「環境に優しい物流が、お客さまの企業価値を高めることにつながる」と

いう理念を持ち、さまざまな取り組みを行っています。例えば、トラックについては計画的に新車への入れ替えを行い、より燃費効率が良く、CO₂排出量の少ない車両を採用しています。

さらに、物流拠点の省エネ化にも力を入れていて、2017年以降に新設した食品物流センターでは、全て環境負担が少ない自然冷媒の高効率冷凍機を導入しました。2019年2月本稼働の名古屋第2センターを例にしますと、従来型のフロン冷凍機に比べて年間7万9091kW hの電力を抑制。さらに、年間809tのCO₂削減を実現しています。これは、杉の木5万7439本が1年間で吸収する量に相当します。

環境負荷の低い物流を実現するためには、ドライバーの意識改革も大きな課題です。そこで当社では以前より「日常点検・定期点検整備の励行は省エネの基本」「急発進・急加速は燃料の無駄づかい」といった「燃料節約運転の常識14のポイント」を掲げ、日々の業務での実践を重ねて呼びかけています。同時に、全車両にデジタルタコグラフを設置し、ドライバーの運転を点数化して事業所ごと・ドライバーごとに結果を公表。そうすることで良い意味での競争意識が育まれ、省エネ運転・安全運転の徹底につながっています。今年、社



2025年4月に東広島市で実施されたドライバーズ・コンテストの様子。実技による運転技術のみではなく、筆記試験も行い安全面の知識も競い合った。

員の発案で初めてドライバーズ・コンテストも開催され、盛り上がりを見せました。社員が自発的に省エネ・安全運転意識を向上できるような取り組みを、今後も続けていきたいですね。ただ、環境への取り組みはムロオ単独では限界があり、荷主さまや同業他社と連携した取り組みが欠かせません。

業界全体で連携し、持続可能な物流を実現

——具体的にはどのような取り組みでしょうか？

最初に取り組んだのが、複数の荷主さまの荷物を1台のトラックに混載して運ぶ「ブルーライン便」です。10社の荷主さまの荷物を別々のトラックで運ぶと10台分のCO₂を排

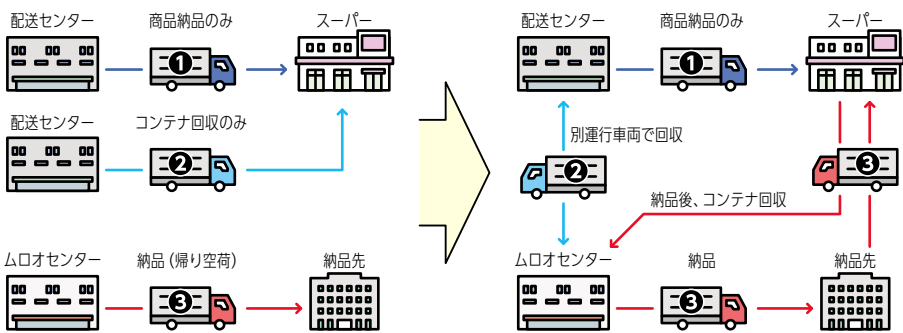
出してしまいましたが、1台に混載すると9台分のCO₂を削減できます。ドライバー不足や燃料の高騰といった物流業界全体が抱える課題解決にもつながっています。

さらに最近では、物流会社同士の連携による物流の効率化も進めています。これは簡単にいうと、自社の苦手分野を他社と補完し合う仕組みです。例を挙げると、物流会社A社は九州エリアのネットワークが手薄で、九州への配送が大きな負担となっていました。そこで九州にも強いネットワークを持つ当社と連携し、当社がA社の九州便を引き受け、当社の苦手エリアでの配送をA社に委託する体制を構築しました。結果、両社とも物流拠点の新設などのコストをかけることなく、より効率的な配送体制を敷くことができました。

かつての物流業界では運送料金の安さで顧客を奪い合う悪循環が続いていましたので、同業との連携はあり得ないことでした。しかし、労働人口不足や燃料費高騰が続く中、これまでのような過当競争を続けていくのは、環境負荷が少なく持続可能な流通網を維持することはできません。今後はさらに業界内で連携を進め、新しい発想での協力体制を築いていくことが不可欠です。

そこで当社では、物流業界の皆さまにお声掛けして、2022年に「九

州物流研究会」を、その翌年に「北海道物流研究会」を立ち上げました。小売業の物流問題を解決するため、さまざまな取り組みを始めています。例えば、北海道の物流研究会に加盟している小売大手A社は、以前はコンテナ回収のためだけに毎日トラックを運行していましたが、ムロオの既存便で回収する仕組みに変更しました。これにより走行距離とCO₂



北海道の小売大手A社に対して取り組んでいる事例。これまでコンテナ回収のみ行っていたトラックを、商品を納品するトラックと一本化。年間約3,700kmの走行距離削減につながる見込みだ。

排出量を大幅に減らせると試算しています。今後も活動に参加してくれる企業を増やし、業界全体に革新の波を広げていきたいと考えています。

こうした取り組みに欠かせないのが、優れた車両の力です。引き続き、三菱ふそうさんとタッグを組んで計画的な新車導入を進めていきます。そして、燃費効率の良い車両を活用した物流に取り組むと同時に、電気トラックや水素を使ったFC（燃料電池）トラックなど、CO₂排出量の少ない車両の導入も順次進めていきたいと考えています。三菱ふそうさんの電気トラック「eCanteer」は、特に環境負荷が少なく非常に魅力的な車両なので、充電一回あたりの航続距離がもう少し延びれば、ぜひとも積極的に導入したいですね。

環境と地域への思いを両輪に、物流で社会貢献に取り組み

最後に、今後の目標を教えてください。

今までと変わらず、環境負荷の少ない持続可能な物流の実現を目指して、物流ネットワークの拡充を進めてまいります。2025年2月には、関東地区主要拠点5カ所の中継拠点として、神奈川県厚木市に支店を開設しました。当社物流ネットワークにおける西日本からの首都圏のハ

ブ機能として、さらには甲信越および東日本エリアに物流ネットワークの強じん化を図るための重要な拠点としても活用していく予定です。

一方で、地元・広島への思いも大切に、これまで以上に地域貢献に取り組んでいきます。全国展開する企業が首都圏へ本社を移す例も少なくありませんが、私たちは創業の地・広島にしっかりと軸足を置き続けます。雇用や新規事業の創出を通じた地域貢献に加え、広島東洋カープや廿日市市女子野球チームの支援など、地域のスポーツや文化を応援する活動も大切な使命です。さらに中高生を対象にした職場見学会も継続し、物流の魅力や社会での役割を次世代に伝えていきます。これからも地域に愛され、応援される企業であり続けるため、環境への責任と地域への貢献を両輪に、次の50年も「運ぶ」を通してより良い社会の実現に挑戦してまいります。

株式会社ムロオ

〒737-0051
広島県呉市中央1丁目
6番9号
代表取締役社長 山下 俊一郎
創業：1975年
従業員数：6,848名
(2025年9月現在)
車両保有台数：1,534台
(2025年9月現在)

受注生産とは異なり、「リミテッドシリーズ」は比較的納期が早くなり計画的に事業計画を立てられます。

事故車の修理に時間と費用をかけるより、短納期の新車を購入した方が効率的な場合があります。



特集 **リミテッドシリーズ**
即戦力トラックの紹介 **LIMITED SERIES**

スピードが勝負の物流ビジネス。事業拡大に合わせてすぐに走れるトラックがほしい、事故で急な代替車が必要になった、納車計画に間に合わせたい——。そんなニーズに応える「選択肢」の紹介をします。



新しい事業計画を立てても、トラックの納車に時間がかかると、せっかくの好機を逃すことになりかねません。



ラインアップが豊富なので幅広いニーズに対応可能。同じ仕様を継続導入できるのもメリットです。



解説

国内販売・カスタマーサービス本部
 販売統括部(国内商品計画)
 村島 慎

「リミテッドシリーズ」とは？

受注生産は、仕様の決定からシャシ製造、架装の調整などの工程が必要で、納期に時間がかかります。すでに完成した車両から選択できる「リミテッドシリーズ」なら短納期が可能です。



仕様充実の完成車が短納期で手に入る
 トラックを新車で購入する際は、仕様の相談から車両の製造までにある一定の時間がかかります。必要なときに必要な車両をすぐに確保できないのは、事業の継続を左右するのはもちろん、新しいビジネスにも影響を与えかねません。
 問題の解決策となるのが「リミテッドシリーズ」です。仕様の決まった完成車なので、在庫があれば最短1〜3カ月で納車可能。お客様の声を反映した仕様と幅広いラインアップで、お求めの1台を探しやすいのも強みです。

リミテッドシリーズの3つのメリット

そんなときはふそうの完成車があります！

「リミテッドシリーズ」なら、納車の「困った」にすぐにお応えします！

1 メリット

さまざまなバリエーションの仕様をそろえています！



仕様が固定されているため、工程に時間をかけずに納車できます。また、お客さまのニーズに応じた多彩なボデー仕様を用意し、豊富に選べるバリエーションを用意しました。

POINT

「ゼロから注文」より安価になる場合も！

「リミテッドシリーズ」は、受注生産の新車よりも製造コストの面でアドバンテージがあります。これは、車両の仕様が決まっていることにより、生産ラインが効率化されているため。求める仕様が同じなら、「リミテッドシリーズ」をご検討ください。

2 メリット

即見積もり！



すでに完成した車両のため、複雑な仕様の選定や細かい調整を行う必要がありません。営業担当者に依頼すれば、すぐに条件に沿った見積もりが提示されます。これにより、検討から契約までの時間を大幅に短縮することが可能となります。

POINT

求める仕様と違う場合も、まずは相談してみましょう

希望するスペックと完全に一致しなくても、「リミテッドシリーズ」の仕様で代替できる場合があります。営業担当者にご確認ください。

3 メリット

納期が早い！



一般的な受注生産では、仕様検討から生産ラインへの投入、架装の調整まで時間がかかります。リミテッドシリーズは用意された在庫から供給できるため、在庫があれば最短で1~3カ月で納車が可能です。受け取ったあとは、普通の新車と同様ですぐに業務で使えます。

POINT

お客さまのご要望にすぐ対応！
仕様以外の装備もOK

基本的に仕様以外の装備、車両の塗装や看板の取り付けは納車前に対応できます。追加架装が必要な場合は、商談時にご相談ください。

早い！便利！「リミテッドシリーズ」を利用されたお客さまの声

Voice

通常発注では間に合わないと言われて困っていたところ、「リミテッドシリーズ」を紹介してもらい、予定通り車両を確保。取引先と仕事を始められました。

Voice

大型車が事故で大破。修理すると費用も時間もかかる状況のなかで、1カ月程度で納車できると聞き、入れ替えを判断。輸送計画を止めずに済みました。

Voice

どの車両を選ぶべきか迷っていたとき、三菱ふそうの販売店の方が防錆仕様の車両を紹介してくれました。標準装備も十分に追加架装なしで使えています。

Voice

同じ仕様の車両を容易に変更・導入できるのが便利な点です。中古トラックでの増車を検討していましたが、車両管理のしやすさからこちらを選びました。

Q メーカー保証は
どうなっていますか？

A 「リミテッドシリーズ」だからと特別扱いになることはありません。通常の新車と同じメーカー保証がついており、保証内容も変わりません。安心して導入できます。

Q 同じ車両を増車したいときは？

A 複数台の発注も可能です。在庫があればまとめて納車でき、不足分がある場合でも短納期の製造に対応します。台数制限はないので、増車計画にも柔軟に対応できます。



Q メンテナンスはどこで
受けたらいいですか？

A 「リミテッドシリーズ」も通常の新車と扱いは同じ。三菱ふそうの販売店やサービス拠点で点検や整備が受けられます。特別な手続きや制約はなく、最寄りの販売店などで対応してもらえます。



Q リースや分割払いは
利用できますか？

A リース契約、分割払いは通常の
新車と同じように利用で
きます。時期によっては特別
金利プランが設定されるこ
ともあり、資金計画に合わせ
た導入が可能です。



Q 実際に見たり、
試乗できたり
しますか？

A 時期によって試乗車が用意されることが
あります。特に大型ウイング車は試乗車
が用意されるケースが多く、実際の使用
感を確かめることができます。見学や試
乗の機会は販売店の担当者が案内するの
で、お気軽にご相談ください。

Q 将来的に下取りや売却は
どうなりますか？

A 通常の新車と同じように、将来的に下取りや売却に出す
ことができます。「リミテッドシリーズ」は白塗装で看板も入っ
ていないため、再販時に扱いやすいメリットがあります。

ビジネスにタイムリーで応える。 リミテッドウイングシリーズ LIMITED WING SERIES 登場

幹線輸送の主力として人気の高い大型ウイング車が「リミテッドシリーズ」の新ラインアップに。主要架装メーカーとの連携で生まれた実用的な装備で高い汎用性を実現！

リミテッドウイング
LIMITED WING



POINT1 完成度を極めたウイングボデー

パレット荷役にも適したゆとりあるカーゴスペース。高積載と高容量の実現で、多様な荷物を効率よく積み下ろしできます。



こちらも注目！



リミテッドウイングエコプラス LIMITED WING ECO PLUS

空気性能を高めるサイドスクートを標準装備し、省燃費とデザイン性を両立した車両も登場。MIXタイヤの採用で耐摩耗性にも配慮しています。

POINT2 充実の装備仕様をパッケージ

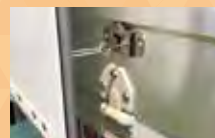
輸送の現場で求められる装備を標準化し、耐久性と使いやすさを追求。搭載内容は架装メーカーごとに特色があり、それぞれの強みを生かした仕様を選べます。



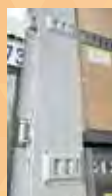
走行中に泥や小石が飛び散るの防ぐフェンダー。



日常点検や緊急時に使う道具を収納する工具箱。



後部ドアを開けて安全に作業ができるドアストッパー。



荷崩れ防止用のラッシングレールはリア門の上下2段に。



荷台内はLEDで長寿命＆バッテリー負担の軽減に。



荷台への昇降を補助するグリップとステップを後方左右に。

大型・小型で幅広く リミテッドシリーズラインアップ

SUPER GREAT

架装3種
全89
アイテム

ウイング



ダンプ



トラクタ



架装	メーカー
ウイング	株式会社バブコ/日本トレクス株式会社/日本フルハーフ株式会社
ダンプ	極東開発工業株式会社/新明和工業株式会社
トラクタ	横浜車輛工業株式会社

CANTER

架装7種
全23
アイテム

ウイング



ダンプ



冷凍バン



ドライバン



車載車



平ボデー



クレーン付き平ボデー

架装	メーカー
ウイング	株式会社バブコ/日本トレクス株式会社
平ボデー	株式会社バブコ/株式会社東洋ボデー
冷凍バン	日本フルハーフ株式会社/トブレック株式会社
車載車	極東開発工業株式会社/古河ユニック株式会社
ダンプ	極東開発工業株式会社/新明和工業株式会社
ドライバン	株式会社バブコ
クレーン付き平ボデー	株式会社タダノ

「リミテッドシリーズ」をご検討の際は
お近くのふそう販売店へ

販売店の
ご案内はこちら



「三菱ふそう_ショップ」
限定

FUSO
VALUE PARTS



「ふそうバリューパーツ」 大幅値引きキャンペーン実施

三菱ふそう車両を長く安心して走らせるために開発された「ふそうバリューパーツ」が、「三菱ふそう_ショップ」限定の年末キャンペーンを実施。おトクにメンテナンスして、新年からの仕事をより快適に迎えましょう。

実施期間 12月1日(月)~12月31日(水)

“ふそうバリューパーツとは”

10年以上の安心と、信頼と、おトクを。

長年三菱ふそう車両をご利用いただき、保証期間が過ぎた場合は、ふそうバリューパーツがおすすめです！

お手頃な価格で信頼できる**第二純正部品**です。



三菱ふそうの**安全基準**に、
一切の妥協なし



厳しい審査に合格
純正品質を受け継ぐパーツ



三菱ふそうならではの品質を、
もっと**手頃な価格**に

エアエレメント



小型車から
大型車まで
全車種
カバー！



対応車種：小型トラック、小型バス

部番 QY014025
8,085円 → 4,043円
(税込み) (税込み)

部番 QY014026
7,425円 → 3,713円
(税込み) (税込み)

「三菱ふそう_ショップ」ならふそうバリューパーツや
補修用部品、限定アイテムが買える！

これらの商品はほんの一部！
その他多数のふそうバリューパーツが
12月に**値引きキャンペーン開始！**



燃料フィルター



対応車種：大型トラック、大型バス

部番 QY012200
4,290円 → 2,145円
(税込み) (税込み)

部番 QY012299
3,465円 → 1,733円
(税込み) (税込み)



フィルターから
バルブまで
幅広い部品を
ラインアップ！

※掲載商品の価格、仕様、取扱いは
予告なく変更や中止する場合があります
のでご了承ください。

※詳しくは以下のキャンペーン実施店にお問い合わせください。
弊社直営販売店(北海道ふそう、東北ふそう、北関東ふそう、南関東ふそう、甲信ふそう、東海ふそう、北陸ふそう、近畿ふそう、九州ふそう)、
岡山三菱ふそう自動車販売株式会社、三菱ふそう中国地区販売株式会社

ご利用には登録が必要です

新規のお客さまの場合

STEP 1 サイトにアクセスし、
「新規登録」を
クリック

STEP 2 個人情報の入力や
登録販売店を選択し、
申請して完了！

※支払方法はクレジットカード決済のみ



三菱ふそう販売店で顧客登録したことがある場合

ワンステップでOK！

すでに登録いただいているお客
さま情報を元に、サイト登録の手
順を簡略化できます。最寄りの販
売店で利用申込書を記入いただ
くだけで、お手続きは完了です。

※通常取引の際と同じ支払方法で購入可能



「三菱ふそう_ショップ」
へのアクセスはこちら



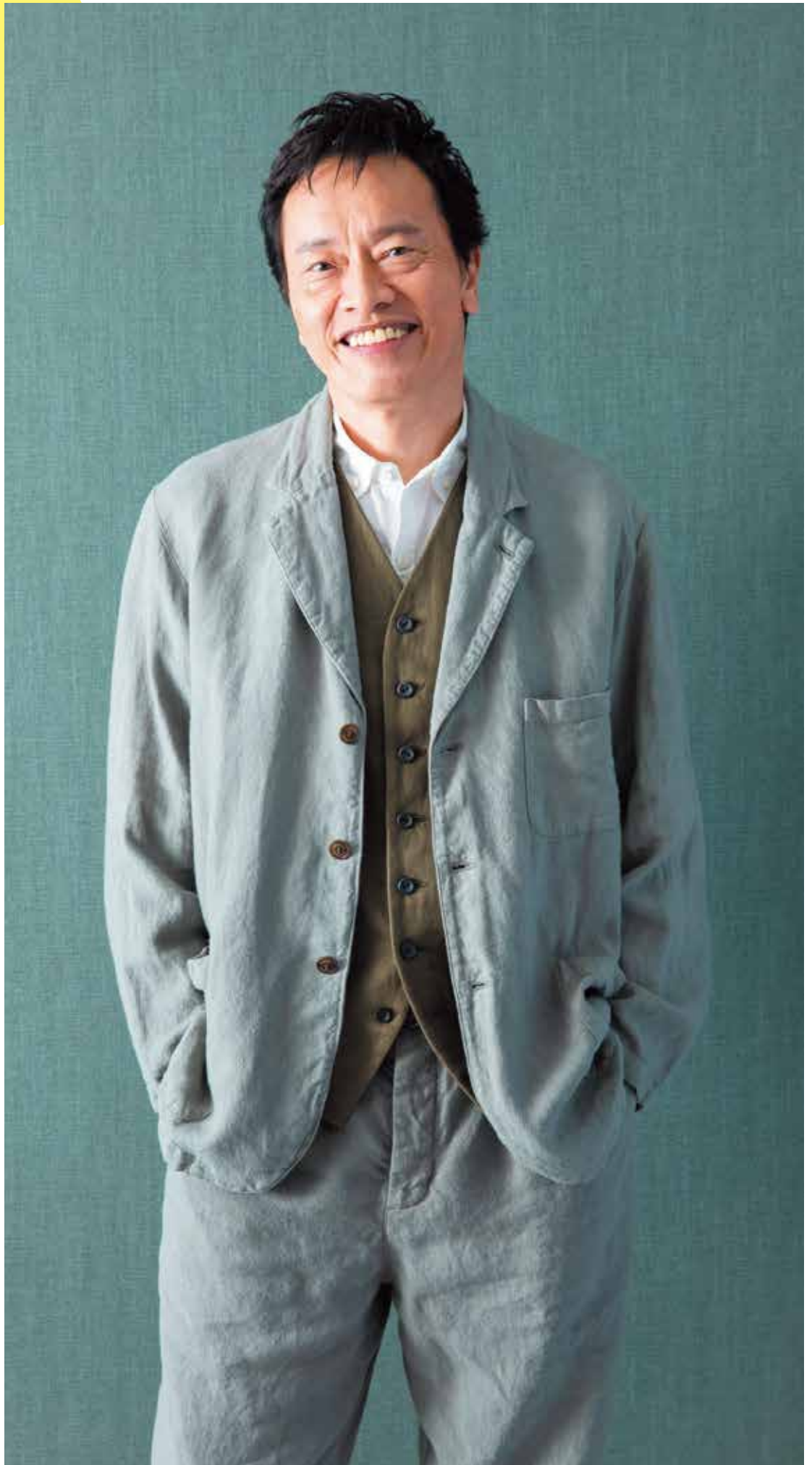
※一部販売店では本サービスに対応できない場合がございます。

未来へ、
はこぶ人。

interview

俳優
遠藤憲一
さん

大切なものを大切な人のもとに、はこぶ。私たちがトラックに込めている想いと同じように、自らの経験や想いを、未来へ伝えようとしている人がいます。数々の映像作品で存在感を示す一方、個性的なキャラクターでバラエティーでも大人気の遠藤憲一さん。役者を志したきっかけや最近の活動について伺いました。



たまたま目にした 中吊り広告が 役者人生の始まり

——かつてはアウトローな役が中心でしたが、近年は作品ごとに全く異なるキャラクターを演じられていますね。

遠藤憲一さん（以下、遠藤） ありがたいですね。ただ、その分大変なことも多いです。どの役も個性的なので、勉強しないといけないことも増えたとし、準備にもすごく時間がかかります。でも楽しいし、やりがいがあります。

——子どものころから役者志望だったのですか？

遠藤 いや、全然そんなことないです。野球ばかりやっていました。小学生のときは、野球選手になるのもいいかなとちょっと思ったんですけど、中学時代はほぼ二軍で、周りと比べて才能がないと

知らされました。

——そこから役者の道を志すきっかけになったのは？

遠藤 もともと勉強が嫌いだったこともあって、高校を一年生の二期で辞めちゃったんです。夏休みに教科書をロッカーに入れっぱなしにしていたら、先生に燃やされちゃって……。「入れっぱなしにしたら燃やすと言っただろ！」と言われました。

——まさか本当に燃やされるとは思わなかったですね。

遠藤 それで1年くらいアルバイトを転々としながらぶらぶらしていたときに、たまたま電車の中でタレント養成所の中吊りを見て、軽い気持ちで応募したら受かったんですね。まあ誰でも受かるんですけど（笑）。その養成所に劇団があって、舞台に立つようになっから演技が好きになりました。——仲代達矢さん主宰の無名塾に入団されて、10日で辞めてしまったという逸話も有名です。

遠藤 タレント養成所にいるだけでは食べていけないんですよ。C

Mのオーディションとかも全然受からないし。でも演技をすることは好きだったから、周りの人に相談したら無名塾を勧められました。無事に受かったんですけど、ここでも高校のときみたいに辞め癖が発動しまして……。集団生活を強いられたのが苦痛で。朝早く来て掃除をするとか、とにかく規律が厳しかったんです。駄目なやつですよね、嫌なことがあるとすぐ逃げちゃうから。

——それでも役者は辞めなかったんですか？

遠藤 しばらく飲み歩いていたら「目だ」とある情報誌をパラパラと見て、たまたまタイミングが合った劇団の芝居を見に行ったんです。それが二人芝居だったんですけど、すごく感動して「これ、やってみたい！」となりました。それで先輩の役者に頼んで出演して



©2025 シグロ/レプロエンタテインメント

映画「見はらし世代」10月10日全国公開

監督・脚本：団塚唯我

出演：黒崎煌代／遠藤憲一／木竜麻生／井川遥／他

未来へ、
はこぶ人。

interview

不器用なので必要以上に準備して、考えて、
たっぷり練習してから現場に臨んでいきます。

もらって、四谷公会堂で一日限りの公演をやったんです。チラシも自分で作って、いろいろなところで配って。その公演をたまたま見にきてくれたのが、独立前に入っていた事務所の社長で「よかったら、映像の仕事をやってみないか」と声をかけていただきました。——行動力が運命を切り開いたと。遠藤 若いときって、勢いで訳の分らないことやるじゃないですか。そのおかげだと思えます。



Kenichi Endo

1961年6月28日生まれ、東京都品川区出身。1983年の『壬生の恋歌』でドラマデビュー。90年代は主に悪役として数々の映像作品に出演し、2009年には『湯けむりスナイパー』で連続ドラマ初主演を果たす。以降、多彩な役柄で活躍するほか、バラエティーでも存在感を放っている。

全シーンが印象的 26歳の映画監督の 若き才能に驚く

——その後はどんな役で呼ばれるようになったのですか？

遠藤 犯人役ばかりですよ。そのうち、ちよつとずつ犯人以外の癖のある役もやらせてもらえるようになって、なんとか生活できるようになりました。

——オリジナルビデオの全盛期には、こわもての名バイプレーヤーとして人気を博しますよね。

遠藤 当時名をさせていた俳優の方々に呼んでいただいて、敵役として出演させていただきました。ありがたい限りです。

——最近は役の幅も広がりましたが、遠藤さんにとって目標となる先輩はいらっしゃいますか？

遠藤 西田敏行さんからは、吸収するものが多かったです。「ああ、こうやって自然な感じを作っていくんだ」と、勉強になりました。何が飛び出すか分からないから、共演者の皆さんはドキドキしていたけど、僕は西田さんと絡むのが面白くて仕方がなかったです。

——遠藤さんから後輩の俳優に、

現場で何かを伝えるようなこともありますか？

遠藤 壁にぶつかって悩んでいる若い人には「とにかく、やってみなよ」と言うようにはしています。スイッチを切り替えると、サツとできちやったりもするので。

——今秋公開の出演作『見はらし世代』は、26歳（撮影当時）の団塚唯我さんが監督を務めました。

遠藤 これまで出演した映画の中でも最年少の監督です。再開発が進む渋谷と一つの家族の関係をシクロさせた作品で、監督が現場でもしっかりと演出プランを伝えてくれました。でき上がった作品を見たとき、全シーンが印象的で驚きました。すごい才能ですよ。

——団塚監督をはじめ、新世代の監督たちからも引っ張りだこですが、ご自身の俳優としての強みはどこにあるとお考えですか？

遠藤 探求心かな。「どんな仕事に対しても手を抜けない」って言ったらかっこよすぎるけど、不器用なので必要以上に準備期間をとって、考えに考えて、たっぷり練習してから現場に臨んでいます。

——近年は脚本の執筆もされているようですが、今後は脚本家としても活動していく予定ですか？

遠藤 いやいや、まだ形になって

いませんから。あくまでメインは役者です。求められているうちは精一杯がんばります。

——最後に、本誌を読んでいるトラックドライバーの皆さんに向けてメッセージをお願いします。

遠藤 母の兄が長距離トラックドライバーで、一度仕事に出たら数日は帰ってこない人だったんです。その伯父さんはすごく真面目な人で、睡眠や健康管理に神経質なくらい気を遣っていました。当時から「大変な仕事なんだな」という印象です。これからも、体に気をつけてがんばってください！

Present!!

遠藤憲一さんの
サイン入り色紙を
3名様にプレゼント

応募方法はP.19をチェック!



販売拠点を考える /

「ミライ」プロジェクト

「お客さまへのさらなる高品質なサービス提供」と、「三菱ふそうスタッフの働く環境の改善」を目的に、国内販売拠点の刷新を進めるプロジェクト。

2026年1月1日よりサービス開始

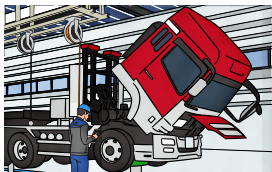
南港サービスセンター

お客さまのニーズにタイムリーに対応！
頼れるトラックの新しい販売・サービス拠点

南港トレーニングセンターの跡地(大阪市住之江区)に新設された、関西圏の物流を支える整備拠点。最新設備と専門スタッフによる高品質なサービスを通じて、お客さまの車両を迅速にサポート。関西エリアの物流を支えます。



南港サービスセンターの特色



最新鋭の整備機器を導入

最新鋭の整備設備を導入し、高品質かつ安定したサービスを提供可能。またスタッフの確かな技術とスピードな対応で、お客さまの安心と信頼に応えます。



要所から好アクセスの立地で物流を効率よくサポート

大阪南港エリアは、阪神高速や港湾ターミナルへのアクセスに優れた立地。関西から全国へ広がる物流ルートの要所として、長距離トラックの整備などに迅速に対応できます。

※イラストはイメージです。

昨今の時代背景や教育ニーズを受け、2つの拠点を刷新
三菱ふそうの専門教育機関として、販売サービスのエキスパートを育成してきた「南港トレーニングセンター」。昨今の商用車業界の技術革新や教育ニーズの高度化に伴い、「ミライ」プロジェクトの対象に。近畿ふそう神戸支店内へ移転し、「神戸トレーニングセンター」としてリニューアルしま

した。実際に働くスタッフの姿を見ながら学べる実践的な環境に進化した他、設備も刷新。よりハイレベルなサービスの提供にご期待ください。
南港トレーニングセンターの跡地には、新たに、物流現場を支える「南港サービスセンター」を新設。最新の整備設備と専門スタッフを配備し、迅速で高品質なサービスを提供します。2つの拠点を通じ、物流の明るい未来に貢献します。

育成力アップでサービスも向上!

神戸と南港から広がる



社員育成とそれに伴うお客さまへのサービス改善を主な目的とした、三菱ふそう独自の「ミライ」プロジェクト。業務をさらに活性化すべく2つの拠点が誕生しました。

お客さまへの対応力を向上

神戸トレーニングセンター

南港トレーニングセンターが神戸支店と合流。
育成力アップで販売・サービス対応力を強化

整備・販売に携わる社員の教育を担う人材育成拠点です。講義やグループワークを行う多目的型教室に加え、「整備ストール」や「eラボ」などの設備も導入。座学から実践まで段階的に学べる環境で、次世代の人材を育てます。

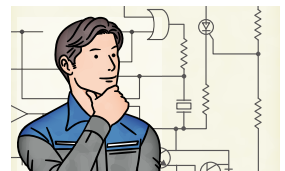


神戸トレーニングセンターの特色



「整備ストール」で現場での実践力を培う

車両の点検や修理を行う「整備ストール」を訓練用に設け、実車を使った整備実習を敢行。講習で学んだ知識と実践を結びつけることで、現場対応力の向上を図ります。



最新の電子制御システムの知識を学ぶ「eラボ」

自動運転システムで使用しているレーダーやカメラの仕組み、燃料電池の原理を学ぶための専用ルームを新設。最新技術の制御理論など、次世代の整備に備えます。

新入社員は仕事を間近に学び、従業員は良い見本となる。そういった切磋琢磨できる拠点にしていきたいです!

講師に直接質問できるため、良い学びに直結します。人の出入りが増えると活気が生まれるので、神戸支店の成長にもつながるはず。

近畿ふそう
後藤 紘彰
経営企画部長



近畿ふそう
神戸支店
野田 健二 支店長

「ワイズ・システムズ」で物流が変わる！

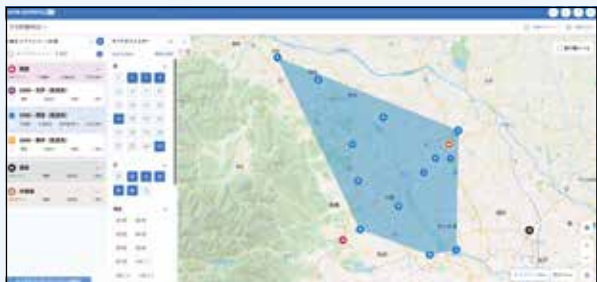
AIを用いて配送ルート进行最適化する、配送計画システム「ワイズ・システムズ」。このコーナーでは、ワイズ・システムズに関するさまざまな情報をお届けします。



今回はワイズ・システムズの新製品、「ストラテジックプランナー」を紹介します！

01 「ストラテジックプランナー」って何？

定期的な配送サービスを行うお客さま向けの配送計画立案システムです。固定ルートを前提に、繁忙期・閑散期ごとにルートを組み、新規顧客やキャンセルが出た際にはルートを再作成。必要なドライバー数やトラック台数を事前に把握し、ルートごと(ドライバーごと)の業務状況を可視化することで、配送計画時間を削減し、他の業務に充てられます。



02 主にご利用いただける業種は？

清掃業



メンテナンス業(ビルなど)



宅配サービス業(食品など)



レンタルサービス業



03 今までの製品と何が違う？

NEW!

ルートプランナー

配送先が日々変わるビジネスモデルをお持ちの企業さま向け

ストラテジックプランナー

配送先が固定されているビジネスモデルをお持ちの企業さま向け

04 導入するとどんな成果が得られる？

● 固定ルートの効率化が図れる！

→ 配送時間・距離の短縮につながります。

● 6カ月単位でサービスの管理ができる！

→ 繁忙期や閑散期などの季節要因を踏まえたルート組み、車両台数の事前調整が可能です。

● ルートごとに指定した週・曜日で配送量、売上などを管理、見える化できる！

→ 業務上の無駄を削減し、ドライバーごとの成果・負荷も把握することができ、配送の計画時間を短縮できます。

● 動態進捗管理のルートプランナーにそのまま転送できる！

→ 双方のシステムを有効活用してより効率化が図れます。



ワイズ・システムズとは？

「ワイズ・システムズ」は、クラウドを介する配送計画システムです。ワイズ・システムズの導入で、配送の計画から分析まで一括で管理が可能になり、配送効率の向上につながります。



wise systems



詳細はWebサイトを
チェック！

<https://www.mitsubishi-fuso.com/ja/product/wise-systems/>

Japan Mobility Show 2025 開幕

トラックの未来を 三菱ふそうブースで体感！

モビリティ産業の最新技術が集まる「Japan Mobility Show」に、今年も出展！
“輸送の未来”への思いを込めた、各種コンテンツをご用意しています。

三菱ふそうのブーステーマ



三菱ふそうのブースでは「FUTURE TOGETHER:新しい時代を駆け抜ける、ふそうと共に」をテーマに、輸送の未来像を提示。三菱ふそうの思い描くビジョンが、来場者の皆さまの心に広がり、響き渡ることを願っています。

Topic
1

水素が動力源！ 三菱ふそうの大型トラック コンセプトモデル2種を 世界初公開

水素を使って走る次世代の大型トラック、「H2IC」と「H2FC」が登場。「H2IC」は圧縮水素ガスを燃焼させて動くエンジンを搭載しており、環境負荷を減らします。「H2FC」は液体水素を使用することで、長距離走行と短い補給時間を両立。ゼロエミッションを実現した、未来の物流を支える新しい選択肢です。展示会では実車展示を予定しています。



Topic
2

“COBODI”を搭載した 革新的なeCanterが登場！

「COBODI」とは、ドライバーの荷下ろし作業を効率化する技術を備えた荷台と、最適な配送ルートを生AIが計画してくれる「ワイズ・システムズ」を組み合わせた物流ソリューション。荷下ろし作業の時間短縮や配送効率の向上、ドライバーの負担軽減を実現します。会場ではデモンストレーションを実施予定です。

最適な配送ルートを自動で計画

ワイズ・システムズ

クラウドを介して運用する、AI配送計画システム。配送の計画から分析まで一括で管理が可能になり、配送効率の向上につながります。



→詳しくはP15をチェック！



他にも...



未来のモビリティを学ぶ！

AIチャットボットゾーン

三菱ふそうの取り組みやカーボンニュートラルを実現する次世代車両について、AIチャットボットと対話しながら楽しく学べます。



描いたトラックが走り出す！ お絵描きコーナー

お子さまが描いたトラックを、ブース内の巨大スクリーン上で走らせませす。お子さまたちとの交流を通じ、商用車の魅力を多くの方に届けます。



FUSOグッズをプレゼント！ スタンプラリー

展示にちなんだスタンプを集めるスタンプラリーをブース内で実施。全てそろえると、三菱ふそうのオリジナルグッズと交換可能です。親子でお楽しみください。

などを予定！

“ワクワク”が
詰まった展示をぜひ
体感しに来てください！



Japan Mobility Showとは？

最新の車、サービス、デザインなどが集まる、モビリティ産業関連で日本最大級のイベント。次世代の車両を見て、触れて、体感できます。

FUSO INFORMATION

イベント

大学生が車両にデザイン！ 愛知県初となるEV塵芥車を納車

愛知県岡崎市はカーボンニュートラルの実現に向けた「脱炭素先行地域づくり事業」の取り組みの一環として、県内で初めて塵芥車のeCanterを導入しました。この車両は市内で発電された「岡崎産再エネ電気」によって走行し、2025年8月11日(月・祝)より、主にQURUWA地区(乙川河川周辺)でのごみ収集に活用されます。

幅広い世代に環境配慮を意識してもらうため、岡崎市は車両のラッピングデザインを愛知学泉大学へ依頼し、大学生・長谷川和葉さんが制作。豊かな感性と発想が生かされた、親しみやすいデザインに仕上がりました。8月8日(金)のお披露目会では、本市の環境啓発に貢献したことを祝い、岡崎市長から長谷川さんに感謝状が贈られました。



イベント

「2025年度 三菱ふそうセールス& カスタマーサービスコンテスト」を開催

2025年10月12日(日)に、三菱ふそうの川崎製作所にて「2025年度 三菱ふそうセールス&カスタマーサービスコンテスト」を開催しました。

本コンテストの目的は、「お客さま満足度の向上」。各スタッフのスキル・モチベーションの向上を通して、お客さまに安心を提供するサービス・整備力・提案力の強化を目指しています。

本年度の大会には、全国の三菱ふそう特約販売会社11社と、MFTBC地域販売部門から選抜された総勢105名の選手が出場。各チームは特約販売会社、地域販売部門からそれぞれ新車営業1名、パーツ営業1名、サービス3名(フロント1名、メカニック2名)の1チーム5名で構成され、学科と実技の課題に取り組みました。新車営業・パーツ・サービス各部門の個人戦に加え、各部門が協力した「3業連携」によるチーム・会社対抗戦を行い、日ごろの業務で磨いた技能を披露しました。

イベント

福井県内の産業廃棄物処理業で 初のEVトラックを納車

2025年9月25日(木)、福井県越前市に本社を構える株式会社北陸油化に、福井県内の産業廃棄物処理業として初のEVトラックとなるeCanterを納車しました。本店で実施された式典には、同社の高山裕聡代表取締役をはじめ、多くの方が出席。車両の走行デモンストレーションも実施されました。

同社は、北陸電力株式会社と契約しており、本社事業所では再生可能エネルギー電気「かがやきGREEN」を受電。本車両の充電にも、同エネルギーが使用され、CO₂排出量は実質ゼロです。架装には極東開発工業株式会社製のパワーゲート付平ボデーが採用され、荷役作業の効率化と運転手の負担軽減に貢献。環境と作業の負荷を抑えることで、持続可能な未来づくりを推進しています。



会社対抗部門で太平興業株式会社が優勝！
準優勝は神奈川三菱ふそう自動車販売株式会社でした。

- 第1位 太平興業株式会社
- 第2位 神奈川三菱ふそう自動車販売株式会社
- 第3位 三菱ふそう中国地区販売株式会社

◆各部門の優勝者



新車営業部門：
九州ふそう(1)
中村晃輔



パーツ部門：
南関東・甲信ふそう(2)
岩田凌



サービス部門：
東海・北陸ふそう(1)
森田慶二(フロント)、
木下恵治(メカニック)、
下出渉(メカニック)



会社対抗部門：
太平興業



チーム対抗部門：
東海・北陸ふそう(1)

安全にトラックに乗っていただくために

電動駐車ブレーキの正しい使い方、 およびブレーキ異常時の対応方法

電動駐車ブレーキの正しい使い方

電動駐車ブレーキは、車両の安全な停止と駐車をサポートする重要な機能です。ご使用の際は、取扱説明書に従い、電動駐車ブレーキの機能を理解し、適切な操作をお願いします。

警告

- 駐車ブレーキは緊急時を除き走行中に使用しないでください。走行中、駐車ブレーキを効かせると車がスピンまたは横転する恐れがあります。
- 駐車ブレーキレバー/スイッチに飲み物などをこぼさないようにしてください。電動駐車ブレーキの故障の原因となる恐れがあります。万一、飲み物などをこぼしたときには三菱ふそうサービス工場にて点検をお受けください。
- レバーやスイッチの上に乗ったり、重たいものを載せたりしないでください。破損の原因となる恐れがあります。

注意

- 駐車ブレーキを効かせたまま走行しないでください。駐車ブレーキの早期摩耗や過熱で効きが悪くなったり、火災を起こしたりする恐れがあります。

緊急時の作動方法

緊急時、駐車ブレーキレバー、または駐車ブレーキスイッチを引き続けると、走行中に駐車ブレーキを作動させることができます。駐車ブレーキレバー、または駐車ブレーキスイッチを引き続けている間は駐車ブレーキが作動し、減速することができます。駐車ブレーキレバー/スイッチから手を離すと、駐車ブレーキが解放されます。車両の挙動が不安定になった場合は、手を離して駐車ブレーキを解放してください。



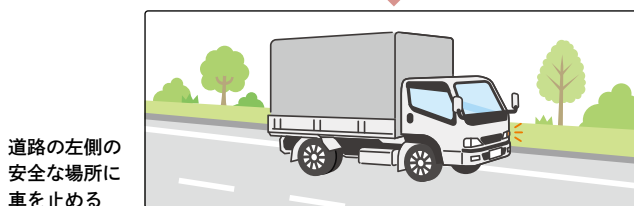
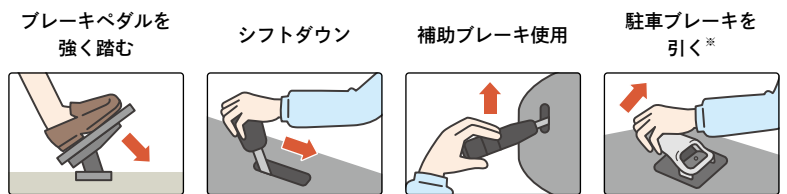
ブレーキ異常時の対応方法

ブレーキ異常時の対応方法については、下記を参照の上、正しい知識を持ち、適切な対応をお願いします。

ブレーキ異常時の対応方法

ブレーキの効きが弱く、または効かなくなった場合には、ブレーキペダルを強く踏み、さらにシフトダウン、補助ブレーキのほか、駐車ブレーキを引くことを併用して、道路の左側の安全な場所に車を止めてください。
※ブレーキ回路の構成上、ホイールパーク付車の場合、ブレーキの故障状況によってはブレーキペダルを放すことで駐車ブレーキの効きが強くなる場合があります。
それでも車両が停止しない場合には、ガードレールなどに車体を接触させることで車を止めてください。また下り坂では、緊急待避所などを利用してください。

● ブレーキが効かなくなった場合



点検・整備についてご不明点などございましたら、お近くの三菱ふそうサービス工場にお問い合わせください。

Ranking & Voices

三菱ふそうユーザー

2025年09/10号のアンケートテーマ

2025年、どんな年でしたか？

今年はたくさんの資格を取得しました。未来につながれば。

茨城県・男性



編集部より

素晴らしい努力ですね。きっとこれからの未来にもつながっていくと思います。

運輸業界にとかく逆風の年でしたが、業績は何とか良かった。新型スーパーグレートも2台発注したので納車が待ち遠しい。

千葉県・男性



編集部より

新たに迎えるスーパーグレートが、さらなる業績アップにつながることを祈っています。

まとめ

回答を読んでいると、大きな転機を迎えられた方が多いように見受けられました。2026年も充実した一年になりますように願っています。

驚きの年。

新年に子どもが生まれ、春にまた授かり年末年始に出産予定。ありがたい話です。

福井県・男性



編集部より

これからますます賑やかなご家庭になりますね。おめでとうございます！

スタートの年。

高校を卒業して就職し社会人のスタートをしたから。

静岡県・男性



編集部より

半年が経過し、業務にも慣れた頃でしょうが、これから先も頑張ってください！

運転中にしてしまう癖は何ですか？

ギヤ付きの5速のCanterに乗っていますが、大型に乗っていたときの癖で幻の6速を探してしまいます。

東京都・男性



編集部より

大型トラックに長年乗られていたんですね。慣れている車の感覚って、なかなか抜けませんよね(笑)。

BGMと同じ曲を、極小音で延々とリピートします。1年以上続けることもあります。

岡山県・女性



編集部より

1年以上も続く習慣になっているのってすごいですね！何という曲を聞いているのか、とても気になります(笑)。

大きな声で十八番の歌を思い切り歌う！

岩手県・男性



編集部より

大声を出すのって本当に気持ちいいですよ。まるで車の中がカラオケボックスのよう!?

まとめ

ちょっとした癖の中にも、それぞれの経験や人柄がにじみ出ているのが感じられました。皆さま、ご回答ありがとうございました！

次回の募集テーマは…

好きなウィンタースポーツは何ですか？

毎年冬になると、ウィンタースポーツを楽しむという方も少なくないはず。スキーにスノーボード、スケートやソリ遊びなど、種類もさまざまです。あなたが好きなウィンタースポーツの種類と、その理由を教えてください。

愛車との思い出を教えてください。

初めてハンドルを握った日のことや、家族や仲間と出かけたドライブ、仕事で日々乗っているトラックでの出来事やちょっとしたハプニングまで…。あなたの心に残っている愛車との思い出を、教えてください。

ご回答いただいた内容は「2026 01/02号」にて掲載の予定です

Present

アンケートにご協力いただいた方に
貴重なサイン色紙やFUSOオリジナルグッズをプレゼント！

遠藤憲一さん
サイン色紙 3名様



ブルバックカー
(Canter)
4名様

ブルバックカー
(eCanter)
4名様



FUSOロゴ入り
水筒
4名様



スリーダイヤ柄
ストージョ 各4名様

eCanter ブロックメモパッド &
FUSO ロゴ入りボールペン

4名様



アンケート&応募方法

スマホ&PCから簡単にご回答いただけます



スマートフォンから



PCから

[https://forms.gle/
TKzAdURPAzr9mrLA](https://forms.gle/TKzAdURPAzr9mrLA)



プレゼント応募も
同時にOK

回答&応募締切
2025年12月31日(水)

※ご記入いただきました内容は「FUSO magazine」誌面充実のためにのみ利用させていただき、ご本人の同意なく、個人情報を第三者に開示することはいたしません。個人情報に関するお取り扱いにつきましては、三菱ふそうトラック・バスのホームページをご覧ください。

みんなで走ろう、 あたりまえの未来へ

国内初の量産型電気トラックを発売して8年。
新しいeCarterは、ボディバリエーションの大幅拡大と
用途に合わせた航続距離の提供で、
お客様の日々の業務にぴったりの、
毎日使いたくなるものを選びました。
街なかの充電設備も充実してきました。
また電動化促進の支援も広がっています。
より使いやすく、手にいれやすくなったeCarter、
これからの、みんなの、トラックです。

おかげさまで導入台数も続々増加中

電気トラック
eCARTER



トラック・バスのお問い合わせは、三菱ふそう販売店へ



三菱ふそう
公式アカウント



スマホのカメラでQRコードを読み込むだけ！

三菱ふそうトラック・バス株式会社

www.mitsubishi-fuso.com