

FUSO

No. 97 | 2025 Jul./Aug.

magazine

特集

EV化がグングン加速する！ エコでお得な EV&補助金 FAQ

未来へ、はこぶ人。

元F1ドライバー
鈴木亜久里さん



FUSO

CONTENTS

3

サステナブルで未来へ向かう

出水運輸センター株式会社

6

特集

EV化がグングン加速する！

**エコでお得な
EV&補助金FAQ**

9

今さら聞けないトレンド用語 ビジュアル解説

SAF

10

トラックドライバーのための快眠マニュアル

vol.02 快眠に必要な3つの要素～睡眠量&リズム編～

11

未来へ、はこぶ人。

元F1ドライバー **鈴木亜久里さん**

14

商品・サービスがますます拡大中！

さらに広がる“イブニオンプレイス”の世界

15

「ワイズ・システムズ」で物流が変わる！

日本通運株式会社

16

FUSO INFORMATION

17

三菱ふそうからのお願い

18

Ranking & Voices

19

Present

©FUSO magazine 本誌掲載の記事、写真、イラスト等の無断複写、転載を禁じます。

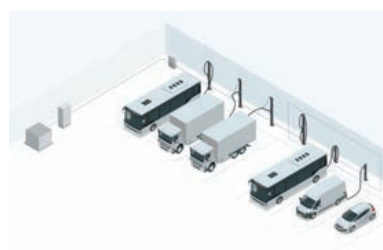


FUSO magazine

No. 97 | 2025 Jul./Aug.



Present



2025.07/08



従業員一人一人のやる気と 潜在能力を引き出し、「数」だけに頼らない 人材戦略こそ事業継続のカギ

1972年の設立以来、鹿児島県出水市を拠点に成長を続ける出水運輸センター株式会社。現在では輸送事業を中心に幅広い事業を展開し、営業エリアも九州から関東にまで拡大しています。成長の原動力は、異業種交流など独自の取り組みからもうかがえる、従業員を大切にせる企業風土。「従業員のやる気を引き出すことが、事業継続の秘訣」と語る同社代表取締役社長の菊池寅峰氏に、経営方針やその成果、今後の展望について伺いました。

サステナブルで
未来へ
向かう

We are Future-oriented



出水運輸センター株式会社

まずは、御社の事業概要を教えてください。

当社は、元々鹿児島県出水市内で営業していた運送会社5社（長島運送、佐潟運送、中園運送、大田運送、橋元小型運送）が、より安定した事業経営を目指し、1972年に合併し、設立されました。長島運送の社長だった私の父が初代の代表取締役に就任したものの、家族経営の小規模な会社の集合体でしたから、当初は経営方針も明確に固まっておらず、会計もどんぶり勘定。当然ながら思うように業績が伸びず、苦しい時期が続きました。

転機となったのはJA鹿児島県経済連をはじめ、外部経済団体の皆さまとの出会いです。皆さまからの助言を柔軟に取り入れて、近代的・合理的な経営基盤を整備。そして、1974年の福岡営業所開設を皮切りに、大阪、関東へと営業の拠点を拡大しました。現在では、日本各地の食品メーカーやスーパーなどさまざま

外部の意見を柔軟に取り入れ、
事業規模拡大を実現



出水運輸センター
株式会社
代表取締役
菊池 寅峰氏

なお客さまの輸送品を、24時間・365日対応で、九州から関東まで安全・確実にお届けしています。また、90年代以降は主力の輸送業に加えて、倉庫業や流通加工事業（J A ビニール加工場運営）、民間車検・整備など、「輸送」を起点とした広範囲にわたる事業を展開しています。



菊池寅峰社長と、そのご子息の菊池啓吾氏。啓吾氏は、福岡営業所で営業を担当。取材中、2人の間には、親子ならではの固い信頼関係が垣間見えた。

従業員の満足度&モチベーションUPが、事業成長の原動力に

——事業拡大にあたって、どのようなことを心掛けていますか？

何よりも、従業員、つまり人材を大切にすることです。当たり前のことですが、どんなにたくさん仕事を受注しても、どんなに良い車両をそ

ろえても、人材がいなければ事業は成り立ちません。事業を継続・成長させるためには、従業員に楽しく満足して働いてもらえる環境を整えることが不可欠です。そのために、特に力を入れて取り組んでいるのは、

- ① 安全教育の徹底
- ② 従業員の視野を広げること

①については、管理営業部の課長と係長の2名を安全教育担当者に据えて、2人に全営業所・事業所を毎月1回は訪問してもらい、全ドライバーを対象に安全研修を実施しています。万が一、事故が起きてしまった際にも、この2名が中心になって原因を調査し、報告書を全社に共有することによって、再発防止への意識向上を促しています。

また、ドライバーの運転技術の向上も安全教育の一環であるという信念から、年に1回、ドライバーコンテストを開催しています。地元のドライビングスクールを借り切って行う本格的なコンテストで、各営業所やグループ企業から選抜されたドライバーがトラックの運転技術と学科試験の成績を競い、優秀者には表彰状と賞品が授与されます。コンテスト当日は社内外から応援団が駆けつけ、テレビや新聞、業界紙などの取材も入りますので、普段は縁の下の力持ちに徹しているドライバーが、主役

になれる貴重な機会でもあります。ドライバーにとっても本コンテストで評価されることが自信につながり、安全意識のさらなる醸成につながっているようです。

②の「従業員の視野を広げること」については、外部の研修プログラムなどを活用して、異業種の方々との交流の機会を設けています。例えば、金融機関や経営者団体との交流旅行には事務職の職員にできる限り参加してもらっていますし、中国・清華大学での勉強会やジャパネットかた元社長の高田明氏の研修会に参加させていただいたこともあります。異業種交流を経験して、刺激を受けたり、新しい情報や考え方に触れたりすることが、日々の業務改善や新プロジェクトの創出などにつながるでしょう。結果として、当社のさらなる成長・発展の原動力にもなると確信しています。実際、若手社員からは、私ではとても思いつかないような斬新なアイデアを出してもらったことがあって、驚かされることもありま

す。もちろん、全てのアイデアを採用できるわけではありませんが、全ての社員が自分の意見やアイデアを上司にちゅうちよなく伝えられる風通しの良い環境は、常に整えておきたいと考えています。

こうして満足度を高めれば高めるほど、従業員はどんどん力を発揮し



2024年度のドライバーコンテストは7月に開催され、福岡営業所（大型部門）と志布志営業所（中型部門）のドライバーが優勝した。

てくれます。自分の2割程度しか能力を発揮できていなかった人が、その気になれば4割から6割の能力を発揮してくれることもあり得るので、これまでは「人手不足問題の解消＝雇用を増やす」という考え方が一般的でしたが、昨今の労働人口の減少を鑑みると、人材の確保は今後ますます難しくなるでしょう。なので、引き続き積極的に人材を募集しつつも、既存人材の能力を2倍、3倍に引き出すことによって、生産性を向上させる取り組みにも注力していきたいですね。

計画的な車両の入れ替えで、CO₂削減に貢献

——環境問題にはどのように取り組んでいますか？



輸送車は「SUPER GREAT」をベースに、前壁・側面・後扉の全面に、(株)矢野特殊自動車製の防汚塗装アルミ板を採用。汚れにくく、かつ汚れを落としやすく、清潔感を維持できる。

2022年にSDGs宣言を策定して以来、持続可能な社会の実現を目指して、エコキャップ運動やアルミ缶の回収などの取り組みを行っています。特にCO₂の削減についてはそれ以前から、エコドライブやアイドリングストップの徹底などに熱心に取り組んでまいりました。

これらに加えて力を入れているのが、計画的な車両の入れ替えです。当然ながら、新型であればあるほど燃費効率が良く環境性能が高いため、新しい車両の導入は極めて効率の良い環境対策の一つだと考えています。エコドライブやアイドリングストップに努めるのはドライバーであるのに対し、新型車両の導入の判断は経営者である私の責任です。新型車両の発表会や試乗会には、できる限り

私が自ら出向いて、しっかりと説明を聞き、納得した上で導入を決めています。先日、栃木県で行われた三菱ふそうの新型車両試乗会に行き、2025年度中に複数台導入することを決定しました。輸送事業を行う私たちにとって、車両は人材に次ぐ重要な財産ですから、会社の命運を握る存在といっても過言ではありません。私は納車時にも現場に出向いて、神社でおはらいをしてもらい、無事故・無災害を祈願することにして

います。

ただ、最近ほどのメーカーも発注から納入まで時間がかかることが多いです。各メーカーの皆さんには、新型車両発売のスケジュールや新機能についてこまめに情報共有するなどして、スムーズで無駄のない新車導入計画策定に協力してもらえよう、お願いしたいところです。

全国規模で事業を展開。収益は地元へ還元する

——長年にわたって地元地域への貢献活動も行っています。どのような思いで取り組んでいますか？

当社は設立以来、「首都圏や関西など大きな市場で事業展開して、地元へ貢献する」というスタイルを徹底しています。地元を営業に集中すると、どうしても限られたパイの奪

い合いになってしまっていますから、県外への経営資源の投資は不可欠です。それによって得た収益は、人材雇用や社会貢献活動を通じて、地元へ還元することをミッションとしています。特に人材については地元での採用を心掛けており、今年3月には出水市主催の高校生のための就職説明会に出展し、輸送事業の社会的意義や魅力、仕事のやりがいなどについてご説明してきました。直接採用につながらなくても、輸送業界や当社のことを若い世代に知ってもらうことが、長い目で見ると必ず当社の持続可能な経営につながると信じているからです。

また、2024年春には地域貢献と環境保全活動の一環として、市内の東光山公園に桜を寄贈・植樹しました。植樹後1年しか経っていないのでまだ小さな木ですが、2025



東光山公園に植えられたのは、ソメイヨシノ、寒緋桜、陽光桜の各3本ずつ、計9本の桜。

年の春にはきれいな花をつけてくれました。これから順調に成長して、10年、20年先も出水市の皆さんに喜んでいただけるよう願っております。

——最後に今後の展望を教えてください。

社会を取り巻く環境はめまぐるしく変化し、経済の先行きも不安定な状況が続いています。当社としては引き続き、ブレることなく本業である輸送事業に注力していきます。具体的な目標としては「売上100億円達成」を掲げていますが、これは決して一朝一夕に達成できることではありませんし、例えば異業種参入といった無理をすることで、肝心の輸送事業のクオリティを維持できなくなってしまうのは本末転倒です。これまでの50余年と同じく、一日一日、目の前の仕事を大切にすることで、時間をかけて無理なく着実に取り組んでいきたいと考えています。

出水運輸センター株式会社

〒899-0502
鹿児島県出水市野田町下名
3348-2
代表取締役 菊池 寅峰
創業：1972年
従業員数：430名
(2025年4月現在)
車両保有台数：340台
(2025年4月現在)

普通充電器、
急速充電器ともに
必須アイテム！



Q 何に対して補助金が出るの？

A EV本体と、
充電設備です



三菱ふそうのEVトラック、eCarterは下記の6種類の型式が補助金の対象車種となります。また、補助金は非稼働時間における充電を想定した「普通充電器」と、業務中でも短時間で充電可能な「急速充電器」などの各種充電設備にも適用されます。

◆対象車両…eCarter



◆型式

ZAB-FAVK	ZAB-FEC9K
ZAB-FEBVK	ZAB-FED9K
ZAB-FEB8K	ZAB-FEB8U

◆対象予定設備

※金額の単位は「万円」

普通・急速の充電設備

	普通充電		急速充電	
	6kW未満	6kW以上	10kW以上	50kW以上
機器補助率	1/2		1/2	
機器上限額	25	35	60	200(1口) 250(2口)
工事補助率	10/10		10/10	
工事費上限額	135		108	140



受電設備

	50kW以上	90kW以上	150kW以上	250kW以上	350kW以上
	工事補助率	10/10			
工事費上限額	200	300	400	500	600



外部給電器

機器補助率	1/3
機器上限額	50



V2H充放電設備

機器補助率	1/2
機器上限額	75
工事補助率	10/10
工事費上限額	95



EV&補助金 FAQ

地球にやさしいEVトラック。
実は補助金の利用で、地域によってはディーゼル車とほぼ同額で購入でき、ランニングコストはディーゼル車よりもお得なんです！
今回はEVの導入や補助金について気になる疑問にお答えします。

Q 申請期間はいつまで？

A 2026年1月30日

EVトラックの補助金を交付してくれるLEVO（一般財団法人 環境優良車普及機構）への申請の締切日は、2026年1月30日です。ただし申請の際は事前に車両の仕様を決定し、その上で申請書を記入する必要があります（P.7の補助金申請のステップを参照）。そのため、遅くとも申請の約2~3ヶ月前、10~11月くらいには事前準備を始める必要があるとお考えください。

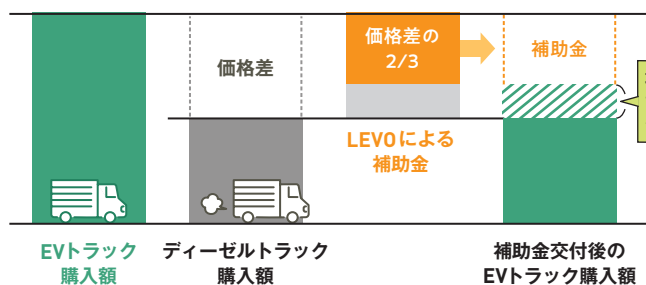


Q 補助金でどれくらい安くなる？

A ディーゼルトラックとほぼ同額になる場合も

実はLEVO以外にも、EVの補助金関連制度を実施している機関があることをご存じでしょうか。東京都では、「EVバス・EVトラック導入促進事業」を行っている他、さまざまな自治体独自に補助金を交付する制度があります。LEVOと各自治体の補助金を合わせて利用することで、ディーゼルトラックとほぼ同額でEVトラックを購入できるケースも。詳しくは各自治体の補助金に関するWebサイトや、お近くの三菱ふそう販売店にてお尋ねください。

◆トラック購入額と補助金のイメージ



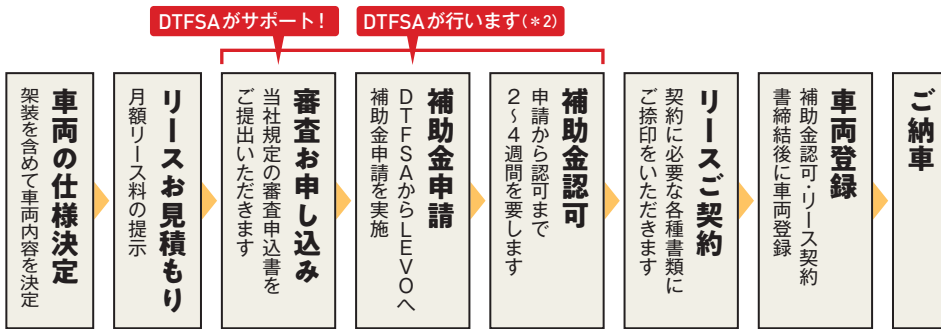
LEVOの他にも、
支援制度を実施している
地方自治体があります



Q 補助金申請って面倒では？

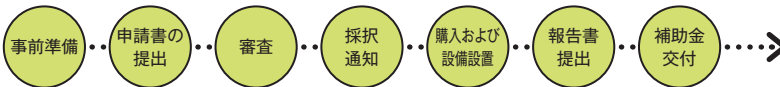


A 「FUSOグリーンリース」なら全部お任せ！



補助金の取得には、申請および認可に関する規定を正しく理解し、適切な手続きを行う必要があります。しかし、「FUSOグリーンリース」を活用すれば、DTFSA(*1)がLEVOへの補助金申請手続きを行います(*2)。さらに、「FUSOグリーンリース」の契約期間中は、保証とメンテナンスを含む一貫したサポートが受けられるため、EVの導入から運用までをスムーズに進めることができます。

*2 LEVOへの補助金申請の詳細ステップ



*1 「FUSOグリーンリース」の提供会社である、ダイムラー・トラック・ファイナンシャルサービス・アジア株式会社



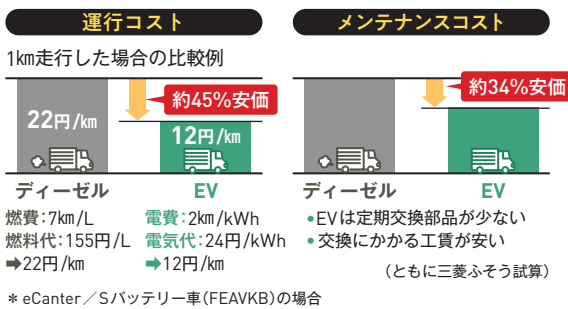
Q EVのランニングコストは？

A 1kmあたり10円安くなる場合も

ディーゼルトラックより、なんと



ディーゼルトラックの燃料代とEVトラックの電気代を比較すると、EVのほうが1kmあたり10円安価(*)です。またEVは「定期交換部品が少ない」「交換にかかる工賃が安い」という理由から、メンテナンスコストもディーゼルトラックより30%以上リーズナブル。使うほどEVのほうがお得です。



特集 EV化がグングン加速する！

エコでお得な



補助金を利用すればEV本体と周辺機器が導入しやすい！

「EVトラックはディーゼルトラックより高い！」

そんな風に感じ、導入をためらっている方は少なからずいらっしゃると思います。

そこでぜひ知っていただきたいのが、EV普及によるCO₂の排出量削減を目的とした、補助金制度です。2050年にカーボンニュートラルの達成を目指す日本政府は、環境省、国土交通省、経済産業省連携のもと、LEVO（一般財団法人 環境優良車普及機構）を発足。EVや充電設備の購入資金の一部を支援する「商用車等の電動化促進事業」を行ってまいりました。また、各自治体ごとの補助金制度もあり、合わせて利用することでEVトラックをお得に購入することが可能になります。

今回はEVトラックの導入や補助金利用における、気になる疑問に回答。EVトラックを導入したことで新しい荷主を獲得されたお客さまの例もごさいますので、この機会に前向きに導入をご検討されてはいかがでしょうか。



Q 「FUSOグリーンリース」ってどんなサービス？

A 補助金申請の他、EV導入や充電器設置などを一括でお任せ！

FUSOグリーンリースは、「コストを抑えてEVトラックで運送業を行いたい」というニーズに適した、eCanterを使用できるサービス。リース期間により月額額は変わりますが、8年契約で月額15万円ほどが平均値（DTSFA実績ベース）です。補助金申請をお任せできることはP.7でご紹介しましたが、本来のサービスは、導入からメ

ンテナンスまでのサポート。車両の支払いにかかる手続きや充電器の設置工事、契約期間中のロードサービスなども頼めるので、手間なく安心してeCanterが利用できます。昨今は「所有からリースを活用して使用する」お客さまが増え、FUSOグリーンリースもこれまで1,800件を超える契約実績があります。



詳しくはこちらをチェック！



車両のリース時に付与される「eフルカバーサービス」

	サービスメニュー	基本保証	FUSOグリーンリース契約時
保証延長	<ul style="list-style-type: none"> HVバッテリー 最長6年あるいは18万kmまで (Sサイズは15万kmまで) パワートレイン 最長5年あるいは10万kmまで 一般修理 最長3年あるいは6万kmまで 		リース契約期間・距離に応じて保証延長 最長8年* または30万kmまで保証延長 (Sサイズは20万kmまで)
メンテナンスサービス契約	点検・車検	—	リース期間中、三菱ふそう純正の点検・予防整備・車検を実施
ロードサービス	ロードサービス	—	3年間の無料ロードサービス 現場での30分程度の応急対応・対応可能な最寄りの三菱ふそう販売店までのレッカーサービス(原則50kmまで)
電欠時の代替輸送サービス	電欠保険	—	電欠・故障時に使用できる電欠保険 (年5万円までの補償、緑ナンバーのみ)
eサービス [オプション]・自動車任意保険 ・充電器+設置工事	eサービス	航続可能距離表示 バッテリー状態のモニタリング	充電管理システム(CMS) OCPP1.6または2.0対応の日東工業製普通充電器 またはニチコン製急速充電器に対応
補助金の申請	充電器導入(オプション)	—	充電器+充電器設置 (充電設備込みリースパッケージの場合)

※リース契約期間中にフルカバーメンテナンス保証条件の距離上限を超過した場合、該当箇所は保証対象外となり修理・交換は有償となります。ただしリース契約は継続しますので車両は継続して使用可能です。
*自動車任意保険組込みのリース契約は最長7年



Q EVの車種や充電器を検討したいけど、どうやって選べばいい？

A 車種の検討は「FUSOコンフィギュレーター」を EV機器の検討は「イブニオンプレイス」を活用ください



こちらからアクセス



FUSOコンフィギュレーター

eCanter導入の流れをシミュレーションするWebサイト。お客さまの業務内容に応じて思い通りのサイズや架装を選んでeCanterをカスタムでき、導入のイメージが描きやすくなります。またカスタムしたeCanterは三菱ふそうに共有可能なため、相談がしやすくなるのが特徴です。



こちらからアクセス

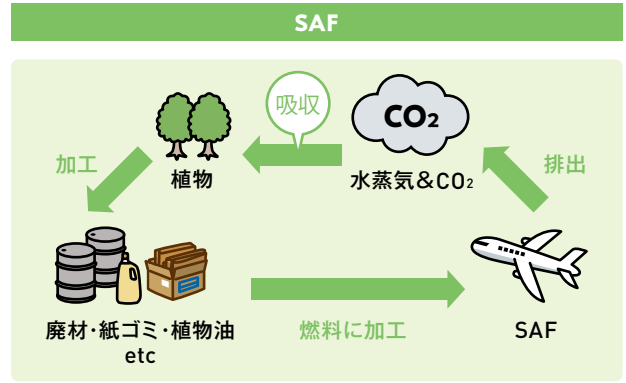
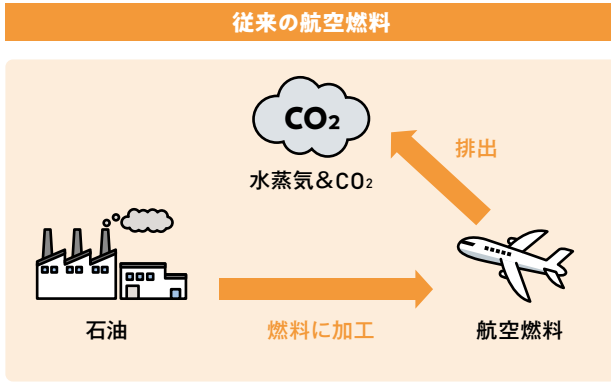


イブニオンプレイス(詳細はP.14へ)

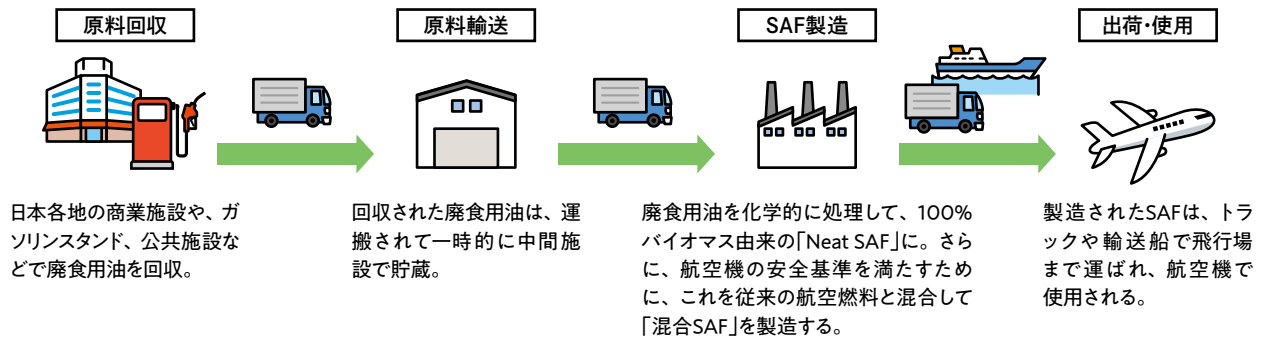
EVトラックの導入をトータルサポートするサービス。特にECサービス「マーケットプレイス」は、充電設備などEVトラック導入時のさまざまな必需品を一括で探せて便利です。その他、リース、蓄電池や太陽光パネルの設置など、全般的な相談を専門のコンシェルジュに相談できるため、迷わずEV化が進められるでしょう。

EVや補助金、FUSOグリーンリースをご検討の際は、イブニオンなどのサービスをご利用いただく他、お近くの三菱ふそう販売店にお問い合わせください。

◆従来の航空燃料とSAFの違い



◆SAFが回収・製造・使用される流れ(原料が廃食用油の場合)



さふ
【 SAF 】
Sustainable Aviation Fuel

今さら聞けない

トレンド用語

ビジュアル解説

航 空業界では、航空機向け燃料において、化石燃料から排出されるCO₂の削減が急務となる中、廃食用油、微細藻類などの再生可能資源から製造されるSAF（持続可能な航空燃料）が注目されています。原料調達から燃焼までのライフサイクル全体で、従来の化石燃料と比較し、最大約80%のCO₂排出削減が可能に。主な原料となる植物は光合成でCO₂を吸収するため、燃焼時に排出しても大気中の増加を抑えられます。SAF導入の契機は、IATA（国際航空運送協会）が2021年に掲げた、航空業界全体で2050年までにCO₂排出量を実質ゼロにするという目標。これを受け、各航空会社は脱炭素化への取り組みを加速させ、2030年までの航空燃料の10%のSAF化（2024年時点では、約0.3%）を中間目標に掲げています。

SAFの安定供給に向けて、多くの企業が積極的に取り組み中です。コスモ石油は、2025年4月から廃食用油を活用したSAFの供給を開始。年間3万kLのSAFを生産予定で、日本初の大規模生産となります。今後は製造技術の革新、政府支援強化、国際協力を通じてコスト低減と供給拡大を図ることで、航空業界の脱炭素化の加速が期待されています。

HEFA (Hydroprocessed Esters and Fatty Acids) 法

廃食用油や植物油に含まれる脂肪酸エステルを、水素化処理して航空燃料を製造する技術。生成される燃料は既存の航空燃料と混合可能で、航空機の改造が不要。世界で最も商業化が進んでおり、廃食用油の有効活用とCO₂排出削減に貢献しています。他にも、穀物を発酵させてつくったアルコールを原料とするATJ (Alcohol-to-Jet) 法などがあります。

Fry to Fly Project

日揮ホールディングス株式会社を中心となり、航空会社、飲食関連会社、自治体などさまざまな団体が参加するプロジェクトです。その目的は、家庭や飲食店などで発生する廃食用油を原料とするSAFで、航空機が空を飛ぶ世界の実現。事業で発生した廃食用油を回収し、SAFの生産工場に提供する他、日本各地で住民らから廃食用油を回収するイベントを実施しています。

睡眠の問題を特定して改善!

タイプ別快眠メソッド

「睡眠量」と「リズム」を正す、具体的な方法にフォーカス。今日から眠りを変えましょう。

睡眠リズムが不規則な場合



- 就寝&起床時間が日によって大幅に変わる
- 生活リズムが夜型

改善するには…

1 起床後2時間以内に太陽光を30分浴びる



太陽光は体内時計を初期化し、体に朝を認識させる。晴れに比べて曇りや雨の日だと光は弱くなるが、十分効果がある。

2 寝る前は照明の色をオレンジ色にする



白色光を減らし暖色系の光を増やすと、脳が夜だと判断してメラトニンの分泌が活発に。体は睡眠モードに切り替わる。

3 寝る2・3時間前までに夕食を済ませる



食事を就寝直前に取ると睡眠中も消化活動が続き、脳は体が活動中と誤認してリズムが狂う。2・3時間前に済ませよう。

睡眠量が足りていない場合



- 日中眠気を感じる瞬間が頻繁にある
- いつも5分以内に倒れるように眠る

改善するには…

1 毎日15分ずつ睡眠時間を前倒しに増やす



急に睡眠時間を増やしても体内時計が対応できず、だるさなどの影響が出る。15分程度なら、負担も許容範囲内で済む。

2 “仮眠”を足し算として使う



睡眠不足をカバーする方法として、仮眠も有効。ただし寝過ぎはリズムが狂う。15時までの20~30分以内に抑えよう。

3 寝る1時間前にはスマホやゲームを手放す



スマホやゲームは脳を刺激して寝つきを悪くするため、睡眠不足の原因に。就寝1時間前に手放し、眠る準備を整えよう。

快眠マニュアル

トラックドライバーのための



トラックドライバーが安全に業務を行う上で重要な、睡眠環境を正常化するための連載企画。第2回では、快眠を妨げる睡眠量の不足、そしてリズムの乱れを改善する方法をご紹介します。

vol.02

快眠に必要な
3つの要素
~睡眠量&リズム編~

監修 日本快眠協会 代表理事
今枝 昌子

一般社団法人日本快眠協会の代表理事。物流業界の企業に向けて睡眠力向上を目的とした「物流元気プログラム」という研修を実施している。

監修 医学博士
末松 義弘

国際ハートスリープクリニックつくばの院長。今枝氏が主催する「物流元気プログラム」では、睡眠時無呼吸症候群の専門家として参加している。

睡眠に重要な要素は量・リズム・質の3つ!

快眠には、「睡眠量」「睡眠リズム」「睡眠の質」の3つが深く関係しています。

睡眠量は眠りの土台。時間が足りないと思えば脳も体も回復しきれず、疲労が蓄積します。長時間の運転や不規則なスケジュールが続く中、慢性的な睡眠不足に陥っている人も少なくありません。睡眠時間をどう捻出するのが重要で、睡眠リズムは体内時計に基づくサイクル。崩れると寝たいのに眠れない、朝起きづらいといった不調が現れます。特に変則勤務の多いドライバーは要注意。1日の中にリズムを正す行動を組み込むことがポイントとなります。

睡眠の問題は、原因さえ把握できれば調整次第で改善可能。前向きに取り組んでみましょう。

未来へ、
はこぶ人。

interview

元F1ドライバー 鈴木亜久里さん

大切なものを大切な人のもとに「はこぶ」。
私たちがトラックに込めている想いと同じように、自らの
経験や想いを、未来へ伝えようとしている人がいます。
かつてアジア人F1ドライバーとして初めて表彰台に上がった
鈴木亜久里さん。モータースポーツ一筋の半生を振り返ると
ともに、後進の育成について心掛けていることを伺いました。



F1ブーム真最中に、 日本中を熱狂させた 鈴木での激走

——モータースポーツの世界に飛び込んだきっかけは、お父さまだと伺いました。

鈴木亜久里さん(以下、鈴木)

そうなんです、父がJAF(日本自動車連盟)のカート委員を務めていたんです。それで、10歳くらいからゴーカート場に連れて行ってもらうようになりました。

——すぐにレーサーを目指し始めたのですか？

鈴木 全然そんなことはなくて、最初はただ面白いから乗っていただけです。12歳のときにジュニアカートのライセンス(高学年クラス)を取り、レースに出るようになってから意識し始めました。中学時代はそれほどでもなかったけど、高校に入ってから毎日カート場に

に通い、車も自分で調整し、一生懸命練習するようになりました。

——18歳のときにはもうF3に参戦されていますが、そのときからF1参戦は目標でしたか？

鈴木 まだテレビ中継もなかったし、そこまでメジャーな競技じゃなかったんですよ。ただ16歳のときに富士スピードウェイで、日本で初めてF1が開催されて、先輩ドライバーの鈴木利男さんに連れて行ってもらったんです。そのときに予選を見ながら「いつかはこっち(スタンド)じゃなくて、向こう側に行きたいね」って話しました。

——そして、F3からF3000への参戦も経て、躍進されていきます。その後、代役という予期せぬ形でF1に初参戦されますよね。

鈴木 当時は、何がなんだか分からなかったです。ラルース(F1チーム)のドライバーが病欠になったことで代役と呼ばれたので、最初(1988年の日本GP)は1レースのみの参戦でした。

——当時のF3000のシリーズチャンピオンということで白羽の矢が立ったのでしょうか。

鈴木 そうだと思います。突然「乗らないか？」と電話がきた。テスト走行も無しで本番ですよ。僕は海外でレースをやっていたわけではないので知り合いも少なかったし、「誰だ、こいつ」と思われていたでしょう。それでも翌年からフル参戦して、レースを重ねていくうちに周囲にも認められるようになっていきました。周りはプロばかりで強者ぞろいなので、そんな人達に認知されるのはこれ以上ないよろこびでしたね。

——90年の日本GPでは、アジア人ドライバーとして初めて表彰台に登りましたが、当時はどんな感慨がありましたか？

鈴木 別に実力で3位になったわけじゃなかったから(笑)。まづ(アイルトン・セナと(アラソン・)プロストがぶつかって、他にも上位勢にいろいろなトラブル



かつてドリフトキングとして名をはせた土屋市さんと、鈴木さん。鈴木さんは、2003年にドライバーを引退した土屋さんに声を掛け、ARTA*のエグゼクティブ・アドバイザーに任命した。

*ARTA:鈴木亜久里とオートバックスが提携して、1997年に設立されたモータースポーツプロジェクトおよびブランド。

があつての3位だから。でも、自分の乗っていた車の調子がすごくよかったのは確か。ウィリアムズ(F1を代表する名門チーム)の2台は退けたしね。あと、当時セナの人気がすごくて、スタート時は皆(彼の出身地である)ブラジルの旗を振っていたのに、ゴールしたら日の丸でいっぱいになったのは、圧巻の風景でした。

——振り返ると、亜久里さんが現役時代(88年〜95年)の頃の日本といえば、空前のF1ブームでした。

鈴木 日本人も活躍していたしね。

未来へ、



はこぶ人。

「日本で初めて開催されたF1を見ながら

「いつかは向こう側に行きたいね」と語り合った



Aguri Suzuki

1960年9月8日生まれ、東京都出身。1988年にF1デビュー。1990年には日本GPで、アジア人ドライバーとして史上初の快挙となる3位を獲得。1995年にF1引退後、「スーパーアグリF1チーム」を結成。現在はモータースポーツプロジェクト、ARTAの総監督としてSUPER GT[※]に参戦中。

※ SUPER GT: 日本最高峰のモーターレース。

日本GPのときなんてテレビの視聴率はすごかったし、決勝の日には会場の鈴鹿サーキットに15万人くらい観客が詰めかけていました。——ちなみに、当時仲がよかったドライバーというと？

鈴木 (ミハエル・) シューマッハはよく一緒にいました。ドイツにある彼の実家にも遊びに行ったことがあるくらい親交がありますね。もちろんレースでは速いんだけど、生意気な兄ちゃんって感じで、よく食事をおごっていました(笑)。

欲しいものは結果。何より大事なものは、プロ意識を持つこと

——95年にF1を引退された後、すぐに自分のチームを作られましたがなぜでしょう。

鈴木 チームを結成することは、引退前から決めていたんです。僕くらの腕でもF1で3位になれるのなら、もっと優秀な若者が日本にいるはずだと。だから若手をサポートできる環境を作りたい。——以降、30年近く自身のチームを率いているわけですが、若いドライバーの育成には、どんなことが大事だと思いますか？

鈴木 育成なんてほとんどしていないです。もともと速かった才能のある若手ばかりなので、教えることなんか何もない。彼らには「僕が欲しいのは結果だけ！」と伝えていきます。一番大事なのはプロ意識で、1円でもお金をもらったらプロだし、結果が出せないということとは、向いていないということ。毎年契約の更新がある以上、結果を出すためにがんばるしかないんです。あとは、年齢なんて意識せず、同じ年のように若手と接しています。みんなも僕と話すときは、気を使っていないと思う。

——サーキットに車や機材を運びこむ際には大型トラックを使用すると思いますが、ドライバーたちと話す機会もありますか？

鈴木 もちろん。11台トラックが3台来るんですけど、いつも同じスタッフで、レースの期間は一緒に滞在しているいろいろなことを手伝ってもらっています。ちなみにうちのチームのアンバサダーの一人、真木しおりもトラックドライバーなんです。配送の仕事と、レースクイーンを兼業しています。

——亜久里さんは、ご自身でトラックのハンドルを握ることはありませんか？

鈴木 今はもう乗ることはないで

すけど、若いころはトラックに車を積んで、自分で運転してサーキットまで運んでいましたよ。——最後に、本誌を読んでいるドライバーたちにメッセージをいただけますか？

鈴木 体調管理も含め、常に自分との闘いになる大変な仕事だと思います。今はスマホひとつで何でも届けてもらえる時代になったけど、決してオートマチックで運ばれてくるわけじゃない。ドライバーたちが日夜運んでくれるから成り立っている、ということに僕たちは忘れないようにしないとダメ。本当に感謝しかありません。

Present!!

鈴木亜久里さん&土屋圭市さんのサイン入りキャップを3名様にプレゼント

応募方法はP.19をチェック!



さらに広がる“イブニオンプレイス”の世界

EVの最適な環境作りをサポートするWebサービス「イブニオンプレイス」に新たな商品とサービスが追加。より多様なニーズに応えられるようになりました。

TOPIC ①

単体で6台のEVを充電できる急速充電器！ サイクリックマルチ充電器

複数のEVを効率よく充電する「サイクリックマルチ充電器」が新たに登場。充電対象を自動で切り替えるサイクリック充電で、限られた電力を無駄なく利用可能に。「同時に充電したいけど接続口が足りない」という悩みに応える、次世代型充電器です。

◆ eCanterの接続確認試験を実施

開発元のニチコン株式会社と共同で、eCanterの接続互換性を確認する試験を実施。安定した充電が確認でき、さらなるeCanterの充電効率化が期待できる結果となった。



接続したEVを順番に充電

1台の急速充電器に、最大6つのディスプレイ(充電ポート)を装着可能。サーバーによる管理のもと、各ディスプレイに接続したEVを、順番に効率よく自動充電できる。

ディスプレイは3種類



トールスタンド、ロースタンド、壁掛け式と3種類のモデルがあり、環境に合わせて設置可能。

クラウド連携により スマホで充電状態を把握

充電器の稼働状況や使用量を、クラウド上で一元管理。現在の充電状態をPCやスマホからでも確認できる。

ニチコン株式会社
NQR-UC904
(サイクリック
マルチ充電器)

TOPIC ②

先進機能を搭載！ 多様なモデルを選べる 各種充電器

ニーズに合わせて設置できる、各メーカーの充電器をご紹介します。また、導入場所や目的に応じた機器の選定などを、コンシェルジュがサポートいたします。

TOPIC ③

スムーズなサポートが受けられる！ 太陽光発電 & 定置用蓄電池

充電インフラの“次の一手”となる、環境にも事業にも優しい太陽光発電と定置用蓄電池。イブニオンプレイスでは、コンシェルジュが最適なソリューションをご提案いたします。



太陽光パネルを使って発電した電力は、EV充電に活用すれば電力コストの削減につながる。また、蓄電池は発電した電力を蓄えることで、停電時の非常用電源としても機能する。

普通充電器



コンパクト
ながら
高機能！

新電元工業株式会社
新電元 6kW
見せない普通充電器

壁や天井など、さまざまな場所に設置可能なコンパクトタイプ。タフで完全防水なので、地面に設置しても問題ない。



さまざまな
環境に
フィット

日東工業株式会社
Pit-2Gシリーズ

シンプルな操作性と高い耐久力を両立した普通充電器。細長いスリムな形状なので、設置スペースを選ばない。

急速充電器



予約機能で
つなぎ替え
不要に！

株式会社ダイヘン
EV用急速充電器(30/50kW)

2つのプラグ付きで、1台目の充電中に2台目の充電予約ができる。30kWと50kW、出力量の異なる2種類をご用意。



適度な出力と
省スペースを
両立

ニチコン株式会社
新型50kW急速充電器

中～高出力の50kWを維持しながら、従来のモデルよりも設置面積を抑えた省スペース設計。多様な車両に対応する。



2台同時に
充電可能

ニチコン株式会社
新型100kW急速充電器

コンパクトな設計ながら、EV 2台を同時に充電可能。2口それぞれにワイドカラー画面が付いていて使いやすい。



超高出力で
即フル充電！

新電元工業株式会社
新電元 150kW急速充電器

最大150kWの高出力設計。出力を一時的に高めるブースト付きで、EVの稼働率向上と待機時間の削減が見込める。



イブニオンプレイスとは

EV導入に必要な商品がそろった「マーケットプレイス」をはじめとした、EV化を検討中の方に役立つコンテンツを包括したWebサービス。今回紹介した3つのトピックは、各ラインアップからチェックを！

EV充電器の選定など、導入・運用に関するご相談はイブニオンのコンシェルジュまで。下記連絡先にお問い合わせください。

メール* fuso-support@evnion.com

三菱ふそうのお客さま専用ページはこちらをチェック！



「ワイズ・システムズ」で物流が変わる！

AIを用いて配送ルートを最適化する、配送計画システム「ワイズ・システムズ」。このコーナーでは、ワイズ・システムズに関するさまざまな情報をお届けします。今回はワイズ・システムズを導入いただいている日本通運さまの事例を紹介いたします！



導入事例

Case.
3

日本通運さま

ワイズ・システムズのカスタマイズにより、 オーダーシートの読み込みを自動化！



日本通運さまのヘルスケア事業所(江東ファーマ課)では、2025年1月よりワイズ・システムズを導入されています。今まで数社ある荷主さまからのオーダーシートの中でも一部しか自動読み込みができなかったところ、ワイズ・システムズをカスタマイズすることで、全ての荷主さまのオーダーシートの自動読み込みが可能に。また、同ヘルスケア事業所の他拠点への将来的な流用も踏まえ、指定時間があらゆる方法で記載されていても読み込めるように対応しています。

さらに、配送指示書作成のためのITツールも共同で開発させていただきました。

ワイズ・システムズ導入の決め手

Deciding factor

1

薬剤の検品とのお届け先である患者を
ひもづけた計画の実現が可能！

Deciding factor

2

オーダーシートの読み込みを
完全自動化できる！

Deciding factor

3

効率的な配送計画が作成できる！

Deciding factor

4

将来的な他拠点への拡大も
考慮したカスタマイズができる！



日本通運株式会社

創業 1937年

事業内容 物流事業全般および関連事業

URL <https://www.nittsu.co.jp>

ワイズ・システムズとは？

「ワイズ・システムズ」は、クラウドを介する配送計画システムです。ワイズ・システムズの導入で、配送の計画から分析まで一括で管理が可能になり、配送効率の向上につながります。



wise systems



詳細はWebサイトを
チェック！

<https://www.mitsubishi-fuso.com/ja/product/wise-systems/>

FUSO INFORMATION

イベント

WEリーグの会場にてボディプリントされたファイターを展示

2025年5月17日、相模原ギオンスタジアムで開催されたWEリーグ（日本女子プロサッカーリーグ）のノジマステラ神奈川相模原対INAC神戸レオネッサの試合にて、ファイターにボディプリントを施した車両が展示されました。

有限会社ハマショウトランスポート（相模原市）がマッチデーパートナーを務め、クラブカラーの赤をあしらったノジマステラ仕様にファイターをボディプリント。展示の他、プルバックカーのプレゼントも実施し、試合前には、同社の濱崎社長によるごあいさつとキックインセレモニーが行われました。

今回多くの方にボディプリントされたファイターをご覧いただけました。ハマショウトランスポートは、ノジマステラ神奈川相模原の他、川崎フロンターレやSC相模原のスポーツ関連輸送に力を入れています。



神奈川三菱ふそうが納入したファイター

イベント

「水曜どうでしょうキャラバン2025」に三菱ふそうが協賛！

大人気のローカル番組「水曜どうでしょう」（HTB北海道テレビ）が開催するファン参加型イベント、「水曜どうでしょうキャラバン2025」に三菱ふそうが協賛。名物ディレクター・藤村忠寿氏と嬉野雅道氏率いるキャラバン隊が、今回のキャラバン仕様にラッピングされたeCanterとともに、全国12県12会場を巡ります。トークショーやその土地ごとの物産PR、アーティストライブを開催予定。入場は無料なので、特別仕様のeCanterをぜひ見に来てください！

イベントロゴ



©HTB



2024年のキャラバンの様子 ©HTB

開催地

開催日	会場
9/13(土)	岩手県平泉町 観自在王院跡
9/14(日)	宮城県松島町 松島海岸グリーン広場
9/17(水)	埼玉県新座市 新座市総合運動公園 特設会場
9/20(土)	静岡県湖西市 ポートレース浜名湖対岸駐車場 (第30回湖西おいでん祭会場内 特設会場)
9/21(日)	愛知県新城市 鬼久保ふれあい広場
9/23(火・祝)	長野県長和町 ブランシュたかやまスキー場 特設会場
9/24(水)	群馬県前橋市 道の駅まえばし赤城 芝生広場
9/27(土)	神奈川県小田原市 小田原城址公園 二の丸広場
9/28(日)	千葉県柏市 柏ふるさと公園
10/1(水)	三重県津市 津観音および観音公園・大門大通り商店街
10/4(水)	大阪府柏原市 大和川河川敷緑地公園(柏原市役所前)
10/5(日)	兵庫県洲本市 ウェルネスパーク五色 <高田屋嘉兵衛公園>芝生広場

イベント

「BICYCLE-E・MOBILITY CITY EXPO 2025」にeCanterを展示

環境に優しい高機能モビリティを活用した“まちづくり”を推進する未来志向の展示会「BICYCLE-E・MOBILITY CITY EXPO 2025」に三菱ふそうが出展。eCanterの展示や外部給電の実演を行いました。



ニュース

eCanterに新機能を追加し、新デザインのバンパーを採用

「eCanter」にJVC ケンウッド製の7インチセカンドディスプレイがオプションとして設定され、スマートフォンとの連携により通話や地図表示、音楽・動画再生が可能に。クルーズコントロール（オプション）も追加され、運転時の負担を軽減します。さらに、リア・フロントフォグランプは標準装備となり、バンパーも先進的なデザインに刷新されました。



強い制動力からお客さまを守るため

確実なシートベルト着用の励行を

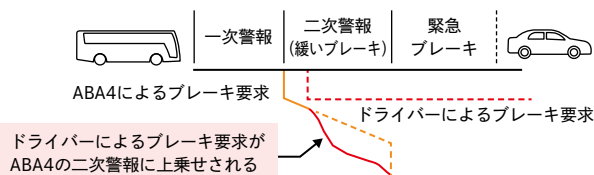
2019年型以降のMS06GP 衝突被害軽減ブレーキ(ABA4)、電子制御ブレーキシステム(EBS3)の制動性能を向上させました。

◆衝突被害軽減ブレーキ(ABA4)は車両と衝突の危険性があるときに作動し、衝突被害を軽減する補助をします。認識性能・制御性能に限界がありますので、装置を過信せず、安全運転を心掛けてください。



◆ABA4では安全性向上のため、二次警報の制動力をアップしており、二次警報作動中にブレーキペダルを操作すると、ABA4の二次警報にブレーキ要求が上乘せされ、強い制動力が発生します。

二次警報にブレーキ要求が上乘せされる場合

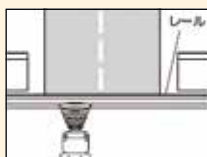


◆衝突の危険性がなくともABA4が作動する場合があります。アクセルペダルのキックダウン操作、ターンシグナルレバーの操作によりABA4をキャンセルすることができます。

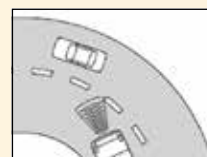
衝突の危険性がなくともABA4が作動する例



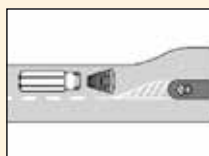
●カーブに進入するときに、正面に障害物などがあるとき



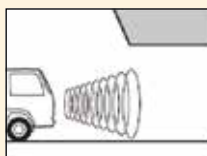
●工場などの門のレール、路面電車のレールがある場所を走行するとき



●カーブに進入するときおよびカーブ走行中に、カーブ外側の隣車線に先行車両などがあるとき



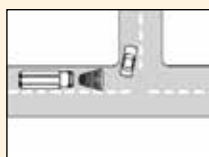
●分離帯、高速道路の出入口を走行したとき



●狭いトンネル、鉄橋、高架橋、歩道橋、頭上の掲示板など、道路を覆う構造体の下を走行するとき



●車道に近い歩行者がいるとき



●左折車などの減速中の先行車に接近したとき

他にも

- 走行中に先行車と急接近したとき
- 高速道路などの料金所やETCゲートを通過するとき
- ガードレール、反射板、防音壁に近いところを走行するとき

- 追い越しのため、他の車や障害物へ接近したとき
- フェリー乗船時や船舶内を走行するとき
- 路面に電波を反射する金属物(マンホールや工事現場で路面に敷いてる鉄板など)がある場所を走行するとき

ABA4をキャンセルさせる操作



ABA4が誤作動した場合にはアクセルペダルを素早く踏み込んでください



ABA4が誤作動した場合にはターンシグナルレバーを操作してください

▲注意

ABA4の二次警報作動中にブレーキを操作した場合、強い制動力が発生します。お客さまの安全のためにシートベルトの確実な着用の励行をお願いいたします。

点検・整備についてご不明点などございましたら、お近くの三菱ふそうサービス工場にお問い合わせください。

Ranking & Voices

三菱ふそうユーザー

三菱ふそうユーザーの皆さまのパーソナルに迫るアンケートを実施。さまざまなご回答の中から編集部がピックアップしてご紹介します。引き続きプレゼント応募フォームからのご回答をお待ちしております。

皆さまの声を
お聞かせください！



2025年05/06号のアンケートテーマ

おすすめの花火大会を教えてください。

高田橋の花火大会

平地で眺めがよく、遠くからでも、眺めがよい。
神奈川県・男性



編集部より

相模原にある橋なんです。花火にじっくり集中できそうです。

長岡花火

とにかく大きい花火の連続で感動します。
新潟県・男性



編集部より

さすが、日本三大花火大会の一つ！一度は現地で味わってみたいです。

宮城大和町のまほろば祭りの花火です。地元の花火ですが、夏祭りも行われ夏の終わりを感ぜられる手作り感のある花火とお祭りで。
宮城県・男性



編集部より

大規模な花火大会とはまた違って、より温もりや懐かしさがあるのでしょうか。

群馬県嬭恋村の花火大会。

群馬県・男性



編集部より

約1,800発の花火が打ち上げられるそう。迫力満点ですね！

横浜開港祭

音楽に合わせて花火が打ち上げられ、光と音の融合を楽しめます。
神奈川県・男性



編集部より

音楽とシンクロする演出、気になります。こういう花火体験、意外とないかも。

ハウステンボス

九州一 大花火まつり。近くて素晴らしい花火大会です。
佐賀県・男性



編集部より

テーマパークの華やかさも同時に楽しめて、特別な一日になりそうです！

熱海の花火大会

ホテルによっては部屋から見ることができるので、極上のプライベートタイムを満喫できます。
静岡県・女性



編集部より

部屋から見るとってぜいたくですね。温泉に浸かって、ゆったり楽しみたいです。

渋滞に巻き込まれたとき、何をしてる？

小さい子どもがいるので、車内でDVDを再生し、お菓子を食べさせる。
愛知県・女性



編集部より

DVDとお菓子の組み合わせ、お子さんにはかなり効果がありそう。車内がちよつとしたりピングに早変わりです。

ハンドグリップ、20kg。

神奈川県・男性



編集部より

これぞスキマ時間の有効活用！でも、ハンドルを握る余力は残してください(笑)。

渋滞するから出かけません…。

福島県・女性



編集部より

その潔さ、素敵です(笑)。無理して出かけるよりもいい選択だと思います。

家族としりとり。

群馬県・男性



編集部より

言葉をつなげていく時間は、家族の思い出にもなりそうです。

しりとりは鉄板です、車内が暗いときはジャンケンで負けた人がモノマネとか。
神奈川県・男性



編集部より

ちよつどいい罰ゲームですね(笑)。笑いがあれば、渋滞も悪くないかも…？

クイズ大会。

神奈川県・男性



編集部より

ちよつとしたゲームをすると車内の空気も和みまし、渋滞がむしろ盛り上がる時間になります。

カラオケ大会。

神奈川県・男性



編集部より

狭い空間で音も響くし、楽しそう。到着前に気分を上げちゃいましょう。

目的地での行動予定を再確認。渋滞も観光行事と思えば、さほど苦にならない。その人の捉え方次第ですね。
静岡県・男性



編集部より

この心構え、見習いたい！ どうせなら、前向きに楽しむって大事ですよ。

まとめ

皆さまの回答を見ると、意外と“渋滞歓迎”派もいるのかも…？ 渋滞を楽しむ時間に変えるヒマつぶしの方法、参考になりそうです！

今回の募集テーマは…

秋の夜長、家で何をして過ごす？

涼しくなって夜が少し長く感じる秋は、読書や映画鑑賞、ゲームなど夜更かしが楽しくなります。あなたは、どんな風に夜の時間を過ごしていますか？理由も併せて教えてください。

あなたの“車内ルール”を教えてください。

「土足厳禁」「ドリンクは助手席限定」「BGMは最初に乗った人が決める」など、車内のルールは人によってさまざま。あなたはどんなルールを設けていますか？そのルールを定めた理由も併せて教えてください。

ご回答いただいた内容は「2025 09/10号」にて掲載の予定です

Present

アンケートにご協力いただいた方に
貴重なサイン色紙やFUSOオリジナルグッズをプレゼント!

鈴木亜久里さん &
土屋圭市さんの
サイン入りキャップ

3名様



プルバックカー
(Canter)

3名様



プルバックカー
(eCanter)

3名様



eCanter
ブロックメモパッド

5名様



eCanterロゴ入り
ティディベア(Lサイズ)

5名様



FUSOロゴ入り水筒 5名様

FUSOロゴ入り
ノート

5名様



アンケート&応募方法

スマホ&PCから簡単にご回答いただけます

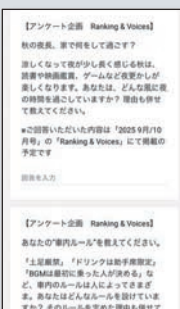


スマートフォンから



PCから

<https://forms.gle/51GYW7xPasrcVD2y5>



プレゼント応募も
同時にOK



回答&応募締切
**2025年
8月31日(日)**

※ご記入いただきました内容は「FUSO magazine」誌面充実のためにのみ利用させていただきます。ご本人の同意なく、個人情報を第三者に開示することはいたしません。個人情報に関するお取り扱いにつきましては、三菱ふそうトラック・バスのホームページをご覧ください。

みんなで走ろう、 あたりまえの未来へ

国内初の量産型電気トラックを発売して8年。
新しいeCarterは、ボディバリエーションの大幅拡大と
用途に合わせた航続距離の提供で、
お客様の日々の業務にぴったりの、
毎日使いたくなるものを選びました。
街なかの充電設備も充実してきました。
また電動化促進の支援も広がっています。
より使いやすく、手にいれやすくなったeCarter、
これからの、みんなの、トラックです。

おかげさまで導入台数も続々増加中

電気トラック
eCARTER



トラック・バスのお問い合わせは、三菱ふそう販売店へ



三菱ふそう
公式アカウント



スマホのカメラでQRコードを読み込むだけ！

三菱ふそうトラック・バス株式会社

www.mitsubishi-fuso.com